

# 朝陽科技大學新增校地開發案環境監測

委託單位：朝陽科技大學  
執行單位：弘益生態有限公司

中華民國 112 年 6 月

## 一、生態調查範圍與採樣點位置

本計畫區為朝陽科技大學東南側新增校地；鄰近地區包含朝陽科技大學學校區、人工林、次生林及果園。陸域生態調查範圍主要以計畫區及其周邊 500 m 範圍為主(詳見圖 1)。



### 圖例

- 計畫區
- 調查路線
- 鳥類定點調查點位
- 鄰近地區
- 鼠籠位置

資料來源：本團隊製作  
底圖來源：Google Earth(2022)

圖 1、調查範圍、調查路線及鼠籠位置分布圖

## 二、生態調查依據

生態調查範圍、方法內容及報告之撰寫係依據行政院環境保護署公告之「植物生態評估技術規範」(行政院環境保護署, 2002)及「動物生態評估技術規範」(行政院環境保護署, 2011)。

### 三、調查日期

本季陸域動物調查：2023 年 5 月 8~11 日

本季陸域植物調查：2023 年 5 月 15~18 日

### 四、環境現況

調查範圍主要為果園、人造設施、人工林及次生林環境，其範圍的西北側為朝陽大學校區，東側及南側主要為人工林、次生林及果園，多種植芒果、荔枝、香蕉及鳳梨等 4 種作物，計畫區環境以次生林及人造設施為主，屬朝陽科技大學校區(照片 1~4)。

### 五、調查方法

#### (一) 陸域動物生態

陸域動物中，哺乳類、爬蟲類、兩生類及蝶類之名錄主要依循「臺灣物種名錄」(鍾等，2022)；而鳥類主要依循「臺灣鳥類名錄」(中華民國野鳥學會鳥類紀錄委員會，2023)；保育類物種名錄與歸類參考「陸域保育類野生動物名錄」(行政院農業委員會，2019)。

#### 1. 哺乳類

哺乳類主要調查方式分別為穿越線(或沿線)調查法與誘捕法，並搭配超音波偵測器進行調查。穿越線(或沿線)調查是配合鳥類調查時段，以步行配合望遠鏡和手電筒(夜間使用)目視搜尋記錄，同時留意路面遭輾斃之死屍殘骸和活動跡象(足印、食痕、排遺及窩穴等)作為判斷物種出現的依據。誘捕法則沿鳥類調查路線，選擇草生地與樹林地等較為自然之處，以薛氏捕鼠器或臺製老鼠籠等進行小型鼠類誘捕，捕鼠籠內置沾花生醬之地瓜為誘餌，於傍晚施放並於隔日清晨巡視誘捕籠經鑑定後原地釋回，同時進行餌料更換的工作，調查範圍內共設置 30 個鼠籠陷阱(每個點為 5 個鼠籠)，持續捕捉 4 天 3 夜，合計共 90 個捕捉夜(圖 1、表 1 及照片 5)。

表 1、鼠籠位置點位座標

鼠籠編號	座標 <sup>註</sup>	
	X	Y
1	220742	2662497
2	220863	2662379
3	220999	2662200
4	221106	2662446
5	221405	2662309
6	221229	2662391

註：座標系統為 TWD97(二度分帶)，每個位置放置 5 個陷阱。

蝙蝠調查使用超音波偵測器進行，於黃昏及夜間沿線調查時使用，此偵測器以錄音方式記錄蝙蝠所發出之超音波，並將錄音檔攜回後以電腦軟體分析聲音特徵輔助判釋物種(照片 6)。

哺乳類鑑定主要參考「台灣哺乳動物」(祁，2008)、「臺灣地區保育類野生動物圖鑑」(馮等，2010)、「臺灣蝙蝠圖鑑」(鄭等，2010)及「臺灣食肉目野生動物辨識手冊」(鄭等，2015)等著作為鑑定依據。

## 2. 鳥類

鳥類調查方式主要是採穿越線(或沿線)調查法及定點觀察法。穿越線(或沿線)調查法是沿既成道路或小徑以步行配合雙筒望遠鏡進行調查，記錄沿途所目擊或聽見的鳥種及數量，密林草叢間活動鳥種則配合鳴叫聲進行種類辨識和數量的估算。定點觀察法則於調查線上選取鳥類常出沒的區域設立觀測點位，每個定點進行 5 分鐘的觀察記錄(鄭等，2009)(圖 1、表 2 及照片 7)。由於不同鳥類的活動時間並不一致，為求調查資料之完整，調查分成白天與夜間兩個時段，白天主要配合一般鳥類活動高峰，於日出後三小時內(時段為 6:00~9:00)進行，夜間調查(時段為 18:30~20:30)則是在入夜後進行。

表 2、鳥類定點調查點位座標

鳥類定點調查 點位編號	座標 <sup>註</sup>	
	X	Y
1	221565	2662114
2	221140	2662465
3	221451	2662720
4	221187	2662648

註：座標系統為 TWD97(二度分帶)。

鳥類鑑定主要參考「台灣鳥類全圖鑑」(方，2010)、「猛禽觀察圖鑑」(林，2020)、「台灣野鳥圖鑑：陸鳥篇-增訂版」(廖，2021)及「台灣野鳥圖鑑：水鳥篇-增訂版」(廖，2022)等著作為鑑定依據。

## 3. 爬蟲類

爬蟲類是綜合穿越線(或沿線)調查法與捕捉調查法兩種方法，穿越線(或沿線)調查法是配合鳥類調查路線以步行進行，在一定時間內記下眼睛看到的爬蟲類動物種類與數目。而捕捉調查法則以徒手翻找環境中的遮蔽物(石頭、木頭、樹皮、廢輪胎及廢傢俱等)，並輔助手電筒及耙子等工具檢視洞穴或腐葉泥土，記錄看到與捕捉到的爬蟲類動物後原地釋回。由於不同種類有其特定的活動時間，為避免遺漏所有可能物種，調查時間區分成白天及夜間等兩時段進行。日間調查時間

則尋找個體及活動痕跡(蛇蛻及路死個體)；夜間則以手電筒照射之方式進行調查(照片 8)。

爬蟲類鑑定主要參考「台灣蜥蜴自然誌」(向, 2008)及「台灣兩棲爬行類圖鑑」(向等, 2009)等著作為鑑定依據。

#### 4. 兩生類

兩生類是綜合穿越線(或沿線)調查法與繁殖地調查法兩種方法，穿越線(或沿線)調查法是配合鳥類調查路線以步行進行，記錄沿途目擊或聽見的兩生類。而繁殖地調查法則是在兩生類聚集繁殖的蓄水池、排水溝或積水處等候記錄。由於不同種類有其特定的活動時間，為避免遺漏所有可能物種，調查時間區分成白天及夜間兩時段進行。日間調查時間則尋找個體及活動痕跡(路死個體)，同時徒手隨機翻找環境中可能提供躲藏隱蔽之掩蓋場所(石塊、倒木及石縫)。夜間則以手電筒照射之方式進行調查(照片 8)。

兩生類鑑定主要參考「台灣兩棲爬行類圖鑑」(向等, 2009)及「台灣蛙類與蝌蚪圖鑑」(楊等, 2019)等著作為鑑定依據。

#### 5. 蝶類

蝶類主要是利用目視遇測法及網捕法進行調查。在調查範圍內記錄目擊所出現的蝶種，若因飛行快速而無法準確判定時，則以網捕法捕捉進行鑑定後原地釋回(照片 9)。

蝶類鑑定主要參考「台灣疑難種蝴蝶辨識手冊」(黃等, 2010)、「臺灣蝴蝶圖鑑(中)灰蝶」(徐, 2013a)、「臺灣蝴蝶圖鑑(下)蛺蝶」(徐, 2013b)、「臺灣蝴蝶辨識圖鑑」(陳, 2017)及「臺灣蝴蝶圖鑑(上)弄蝶、鳳蝶、粉蝶-修訂版」(徐, 2022)等著作為鑑定依據。

### (二) 陸域植物生態

陸域植物調查項目包含植物種類調查及植被調查，方法分述如下：

#### 1. 植物種類調查

收集計畫調查區域相關文獻作為參考，並配合現場採集工作進行全區維管束植物種類調查(照片 10)。

調查路線依可達性及植群形相差異主觀選定，並沿線進行植物標本採集及物種記錄，遇稀特有植物、具特殊價值植物或老樹另記錄其點位、生長現況及環境描述。

物種鑑定及名錄主要依據「Flora of Taiwan, 2<sup>nd</sup> edition」(Boufford *et al.*, 2003)、「臺灣種子植物科屬誌」(楊等, 2009)及「台灣植物資訊整合查詢系統」(國立台灣大學生態學與演化生物學研究所, 2022)。物種屬性認定依照「臺灣物種名錄」(鍾等, 2022), 如有未記錄者, 則參照「台灣野生植物資料庫」(行政院農業委員會特有生物研究保育中心, 2019)。

稀有植物認定依據「文化資產保存法施行細則」(行政院農業委員會, 2022)指定的珍貴稀有植物及「植物生態評估技術規範」(行政院環境保護署, 2002)所附之臺灣地區稀特有植物名錄, 另外參考「2017臺灣維管束植物紅皮書名錄」(臺灣植物紅皮書編輯委員會, 2017)所評估的結果。

調查範圍的受保護樹木標準依照行政院農業委員會令訂定的「森林以外之樹木普查方法及受保護樹木認定標準」(行政院農業委員會, 2016)第二條及「臺中市樹木保護自治條例」(臺中市政府農業局, 2013)第三條規定之受保護及珍貴樹木。

## 2. 植被調查

針對現地植被環境進行分區, 並選擇具代表性之植被進行定性調查, 並以其優勢物種或特徵物種作為代表性命名, 報告描述時將依照不同植被的生長型分成森林及草生植被進行描述。

### (三) 指數分析

#### 1. Shannon-Wiener 歧異度指數 $H'$

$$H' = -\sum P_i \ln P_i = -\sum (n_i/N) \times \ln(n_i/N)$$

$P_i$ : 為各群聚中第  $i$  種物種所佔的數量百分比。

$n_i$ : 某物種個體數。

$N$ : 所有物種個體數。

$H'$ 指數可綜合反映一群聚內生物種類之豐富程度及個體數在種間分配是否均勻。此指數越大時表示此地群落之物種越豐富, 即各物種個體數越多越均勻, 代表此群落歧異度較大, 若此地群落只由一物種組成則  $H'$ 值為 0.00。通常成熟穩定之生態系擁有較高的歧異度, 且高歧異度對生態系的平衡有利, 因此藉由歧異度指數的分析, 可以得知調查區域是否為穩定成熟之生態系。

## 2. Pielou 均勻度指數 $J'$

$$J' = H' / \ln S$$

其中  $S$  為各群聚中所記錄到之物種數。

$J'$  指數數值範圍為 0.00~1.00 之間，表示的是一個群落中全部物種個體數目的分配狀況，即為各物種個體數目分配的均勻程度。當此指數愈接近 1.00 時，表示此調查環境的各物種其個體數越平均，優勢種越不明顯。

## 六、調查結果

### (一) 陸域動物生態

#### 1. 哺乳類

##### (1) 物種組成

本季共記錄3目3科5種；其中計畫區記錄3目3科5種，鄰近地區記錄1目1科3種，調查名錄及數量詳見附表1。

赤腹松鼠於樹上活動記錄；臭鼩為鼠籠陷阱捕捉記錄；東亞家蝠、高頭蝠及堀川氏棕蝠等3種為超音波偵測器記錄，其中東亞家蝠亦有目擊於空中飛行記錄。因超音波偵測器為針對超音波波型辨識物種，有重覆計算之可能，故不列入總計及指數計算，僅於表中以「#」標示。

##### (2) 特有種與保育類

記錄2種特有種，為赤腹松鼠及堀川氏棕蝠；未記錄到保育類物種。

##### (3) 優勢種

調查範圍內共目擊記錄20隻次，其中以東亞家蝠18隻次最多，佔調查總數的90.0%，其餘物種數量皆為1隻次，另以超音波偵測器記錄之東亞家蝠、高頭蝠及堀川氏棕蝠等3種，未記錄其數量。

計畫區共目擊記錄11隻次，其中以東亞家蝠9隻次最多，佔本區調查總數的81.8%，其餘物種數量皆為1隻次；鄰近地區僅目擊記錄東亞家蝠9隻次。

#### (4) 多樣性指數分析

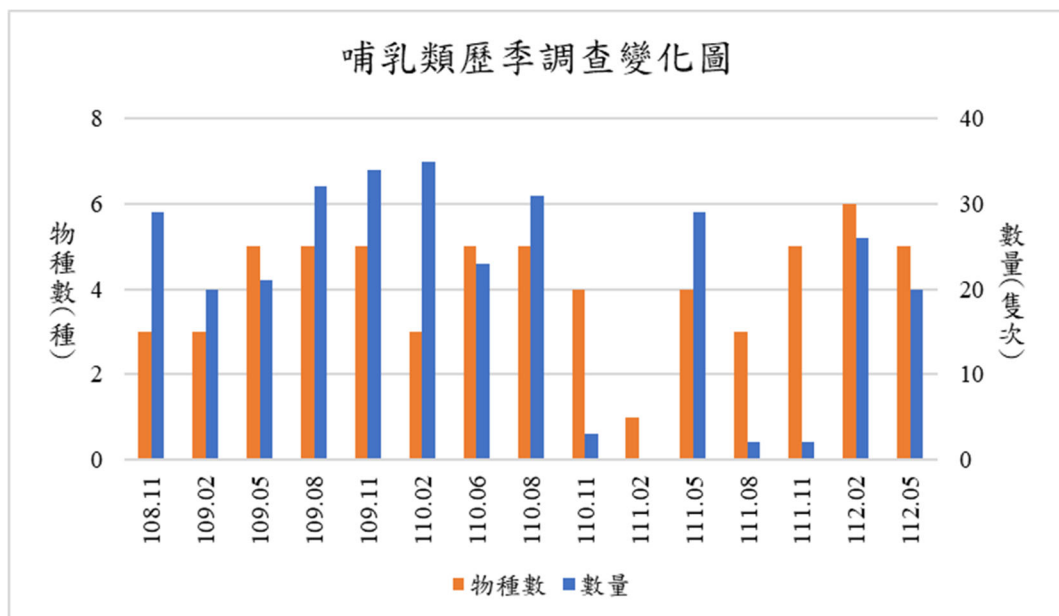
計畫區歧異度指數為0.60，均勻度指數為0.55；鄰近地區僅目擊記錄單一物種，歧異度指數為0.00，均勻度指數則無法計算。以目擊記錄而言，本季記錄物種不豐富，且受優勢物種東亞家蝠影響，物種數量分布不均勻，故多樣性指數皆偏低。

#### (5) 與歷季調查比較

上季(112年2月)共記錄3目3科6種26隻次，本季較上季新增記錄堀川氏棕蝠1種，未記錄到絨山蝠及東亞摺翅蝠2種，差異物種皆為超音波偵測器記錄；兩季皆以東亞家蝠為優勢物種。

去年同季(111年5月)共記錄2目2科4種29隻次，本季較去年同季新增記錄臭鼩1種，差異物種為鼠籠陷阱捕捉記錄；兩季皆以東亞家蝠為優勢物種。

歷季調查物種組成相仿，整體數量變化主要受東亞家蝠目擊記錄影響，其中110年11月、111年2月、8月及11月因未有蝙蝠目擊記錄，故物種數量較少。111年2月因調查時氣溫較低且調查前有零星降雨，故記錄物種及數量最少。整體而言，歷年優勢物種多為東亞家蝠。哺乳類歷季調查變化如圖2。



註：110年5月受疫情影響而暫停陸域動物之調查，並於校區開放後(110年6月)補充調查。

圖2、哺乳類歷季調查變化圖



## 2. 鳥類

### (1) 物種組成

本季共記錄9目23科34種；其中計畫區記錄2目12科17種，鄰近地區記錄9目23科34種，調查名錄及數量詳見附表2。

調查範圍內多以人為建築、人工林、次生林及草生荒地為主，麻雀、白尾八哥、紅鳩、珠頸斑鳩及大卷尾等5種多於電線上、草生地及人工建物等環境發現其活動；斯氏繡眼、白腰鵲鴿及紅嘴黑鵲等3種鳥類於灌叢或生長高莖植物之草生地環境活動；小白鷺及灰鵲鴿2種親水性鳥類則記錄於水域環境(照片11~20)。

### (2) 特有(亞)種與保育類

共記錄4種特有種，分別為五色鳥、臺灣竹雞、小彎嘴及繡眼畫眉；10種特有亞種，分別為小雨燕、大冠鷲、南亞夜鷹、褐頭鷓鴣、山紅頭、樹鵲、白頭翁、紅嘴黑鵲、大卷尾及黑枕藍鵲；記錄1種珍貴稀有保育類野生動物為大冠鷲，為飛行記錄(詳圖3及表3)。

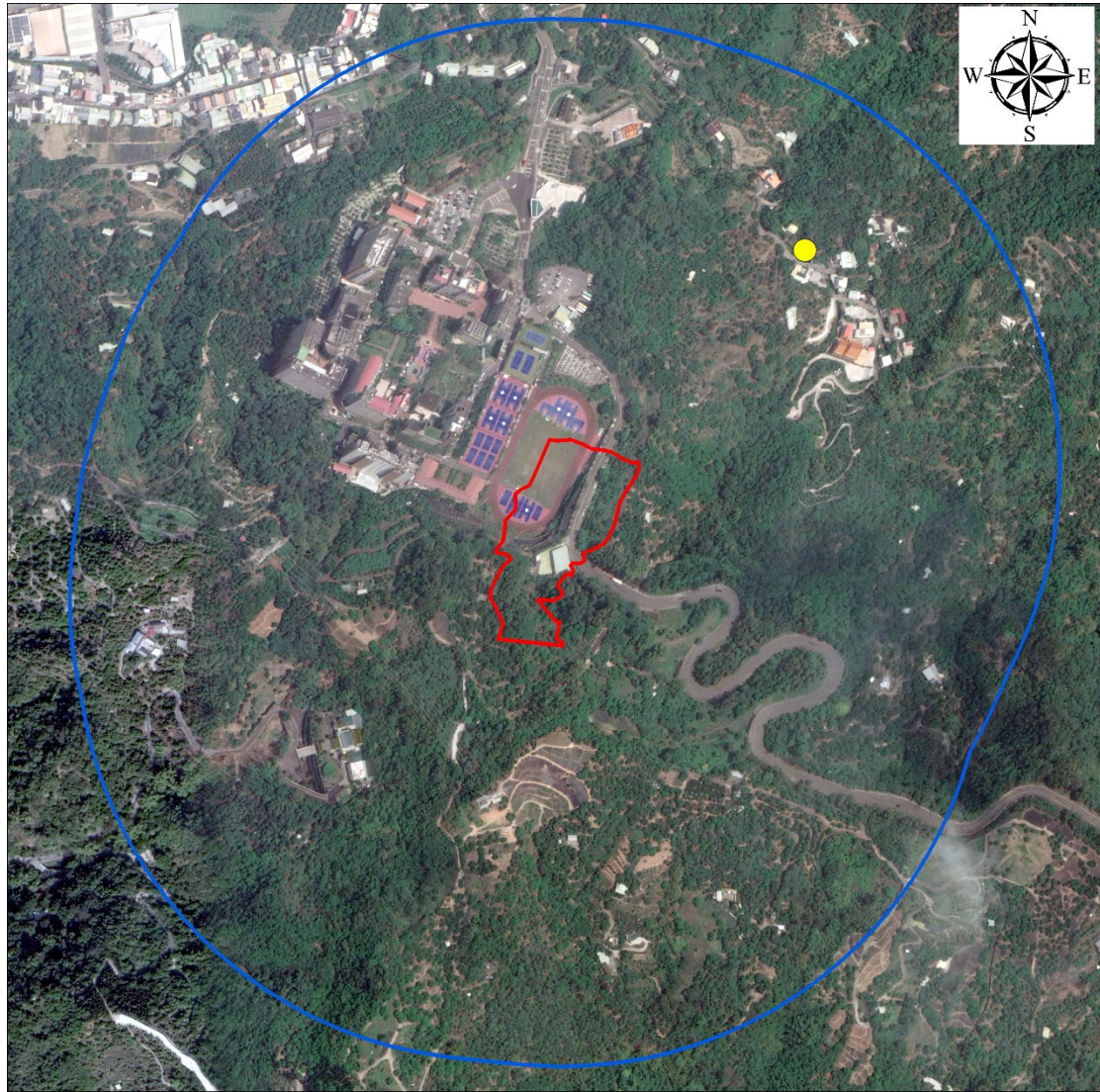
### (3) 臺灣遷徙習性

記錄物種中，屬留鳥性質的有23種，佔總記錄物種數的67.6%；屬引進之外來種有4種，佔總記錄物種數的11.8%；屬候鳥(含過境鳥)性質有3種，佔總記錄物種數的8.8%；兼具留鳥及候鳥(含過境鳥)性質的有3種，佔總記錄物種數的8.8%；兼具留鳥及過境鳥性質的有1種，佔總記錄物種數的2.9%。

### (4) 優勢種

調查範圍內共記錄373隻次，其中以麻雀42隻次最多，佔調查總數的11.3%，其次為白尾八哥(38隻次；佔10.2%)及斯氏繡眼(36隻次；佔9.7%)。

計畫區共記錄107隻次，其中以白頭翁15隻次最多，佔本區調查總數的14.0%，其次為麻雀及紅嘴黑鵲(各13隻次；各佔12.1%)；鄰近地區共記錄266隻次，以麻雀29隻次最多，佔本區調查總數的10.9%，其次為白尾八哥(27隻次；佔10.2%)及斯氏繡眼(26隻次；佔9.8%)。



圖例

- 計畫區
- 大冠鷲
- 鄰近地區

0 125 250 500 Meters

資料來源：本團隊製作  
底圖來源：Google Earth (2022)

圖 3、保育類分布圖

表 3、保育類點位座標

季次	中文名	數量(隻次)	行為	座標 <sup>註</sup>		記錄區域
				X	Y	
112.05	大冠鷲	1	飛行	221412	2662788	鄰近地區

註：座標系統為 TWD97(二度分帶)。

(5) 多樣性指數分析

計畫區歧異度指數為2.57，均勻度指數為0.91；鄰近地區歧異度指數為3.07，均勻度指數為0.87。計畫區內以人造設施及果園為

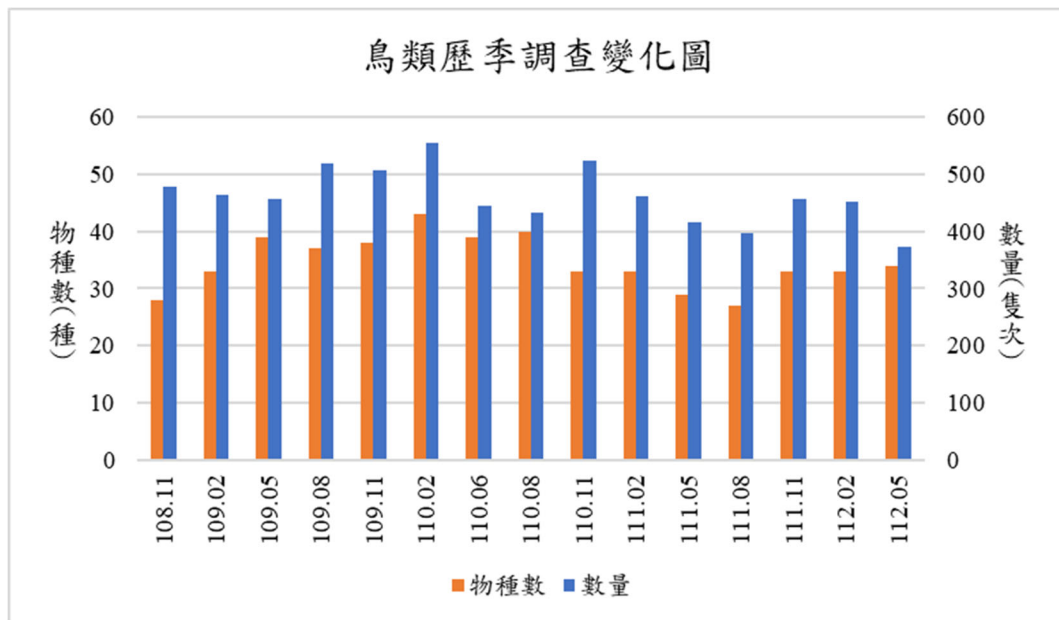
主，人類活動較頻繁，故以適應人為干擾之物種為主，而鄰近地區包含人工林、次生林、草生荒地及水域環境，相較於計畫區可記錄到較多物種，故歧異度指數較計畫區高；計畫區及鄰近地區受優勢物種影響小，物種數量分布均勻，故均勻度指數均偏高。

#### (6) 與歷季調查比較

上季(112年2月)共記錄7目23科33種453隻次，本季較上季新增記錄黃頭鷺、臺灣竹雞、白腰文鳥及磯鶻等4種，未記錄到黃尾鶇、白腹鶇及粉紅鸚嘴等3種。整體而言，兩季物種組成差異不大，部分差異多受留鳥及冬候鳥影響；上季以斯氏繡眼為優勢，本季則以麻雀為優勢，優勢物種皆為一般常見鳥種。

去年同季(111年5月)共記錄7目20科29種417隻次，本季較去年同季新增記錄黃頭鷺、黑冠麻鷺、大冠鷺、白腰文鳥、白鶇、灰鶇、繡眼畫眉及磯鶻等8種，未記錄到夜鶇、赤腰燕及粉紅鸚嘴等3種。整體而言，差異物種多為零星記錄之留鳥；兩季皆以麻雀為優勢物種。

歷季調查物種組成皆以留鳥為主，多以適應人為干擾之物種為優勢物種。鳥類歷季調查變化如圖4。



註：110年5月受疫情影響而暫停陸域動物之調查，並於校區開放後(110年6月)補充調查。

圖4、鳥類歷季調查變化圖

### 3. 爬蟲類

#### (1) 物種組成

本季共記錄1目4科5種；其中計畫區記錄1目2科2種，鄰近地區記錄1目4科4種，調查名錄及數量詳見附表3。

疣尾蝎虎多於電線杆及牆面等人工建物上所記錄；麗紋石龍子、長尾真稜蜥及斯文豪氏攀蜥等3種多記錄於林下落葉區；南蛇則於路面上活動記錄(照片21~23)。

#### (2) 特有種與保育類

記錄1種特有種為斯文豪氏攀蜥；未記錄保育類物種。

#### (3) 優勢種

調查範圍內共記錄22隻次，其中以疣尾蝎虎15隻次最多，佔調查總數的68.2%，其餘物種數量介於1~2隻次。

其中計畫區共記錄6隻次，分別為疣尾蝎虎4隻次及麗紋石龍子2隻次；鄰近地區共記錄16隻次，其中以疣尾蝎虎11隻次最多，佔本區調查總數的68.8%，其餘物種數量介於1~2隻次。

#### (4) 多樣性指數分析

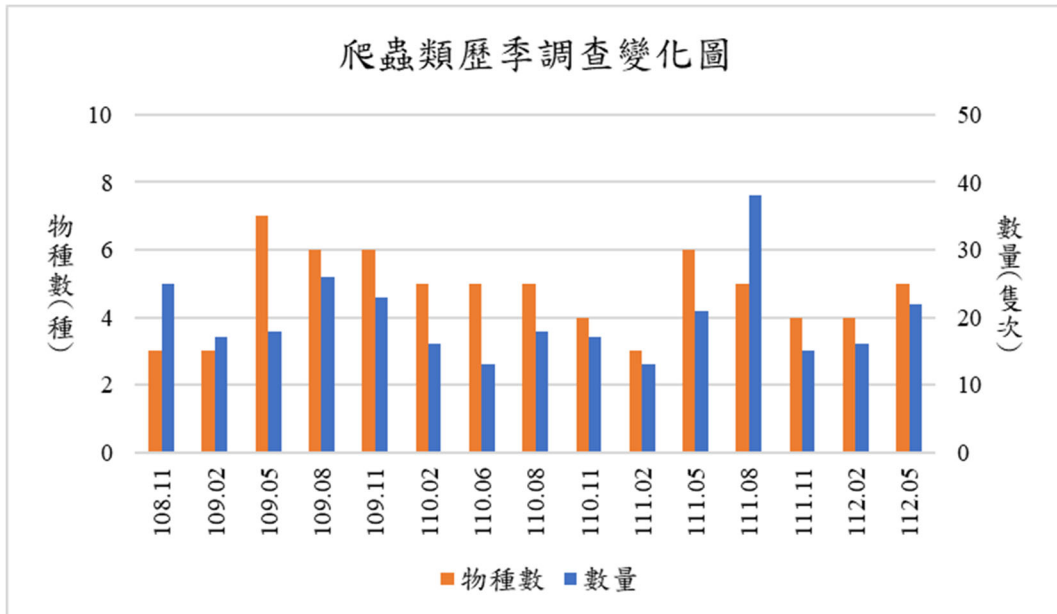
計畫區歧異度指數為0.64，均勻度指為0.92；鄰近地區歧異度指數為0.95，均勻度指數為0.69。本季兩區物種組成不豐富，歧異度指數皆低，但鄰近地區受優勢物種疣尾蝎虎影響明顯，物種數量分布不均勻，故均勻度指數較低。

#### (5) 與歷季調查比較

上季(112年2月)共記錄1目3科4種16隻次，本季較上季新增記錄長尾真稜蜥及南蛇2種，未記錄到無疣蝎虎1種。爬蟲類物種習性較為隱蔽，且易受季節性影響而使物種組成有所差異。上季為冬季，爬蟲類活動頻度較低，故記錄物種數較少，兩季皆以壁虎科物種較為優勢。

去年同季(111年5月)共記錄1目3科6種21隻次，本季較去年同季新增記錄長尾真稜蜥及南蛇2種，未記錄到印度蜓蜥、無疣蝎虎及鉛山壁虎等3種。爬蟲類物種習性較為隱蔽而使物種組成有所差異，而兩季皆以壁虎科物種較為優勢。

整體而言，歷季調查物種組成及數量主要受季節性影響，且皆以壁虎科物種為相對優勢物種。爬蟲類歷季調查變化如圖5。



註：110年5月受疫情影響而暫停陸域動物之調查，並於校區開放後(110年6月)補充調查。

圖5、爬蟲類歷季調查變化圖

#### 4. 兩生類

##### (1) 物種組成

本季共記錄1目4科6種；其中計畫區記錄1目3科3種，鄰近地區記錄1目4科6種，調查名錄及數量詳見附表4。各物種主要於溝渠、水池及潮濕地面記錄(照片24~26)。

##### (2) 特有種與保育類

記錄1種特有種為史丹吉氏小雨蛙；未記錄保育類物種。

##### (3) 優勢種

調查範圍內共記錄87隻次，其中以小雨蛙37隻次最多，佔調查總數的42.5%，其次為澤蛙(15隻次；佔17.2%)及拉都希氏赤蛙(13隻次；佔14.9%)。

其中計畫區共記錄11隻次，物種數量介於2~5隻次，未有明顯優勢物種；鄰近地區共記錄76隻次，以小雨蛙37隻次最多，佔本區調查總數的48.7%，其次為黑蒙西氏小雨蛙及澤蛙(各10隻次；各佔13.2%)。

#### (4) 多樣性指數分析

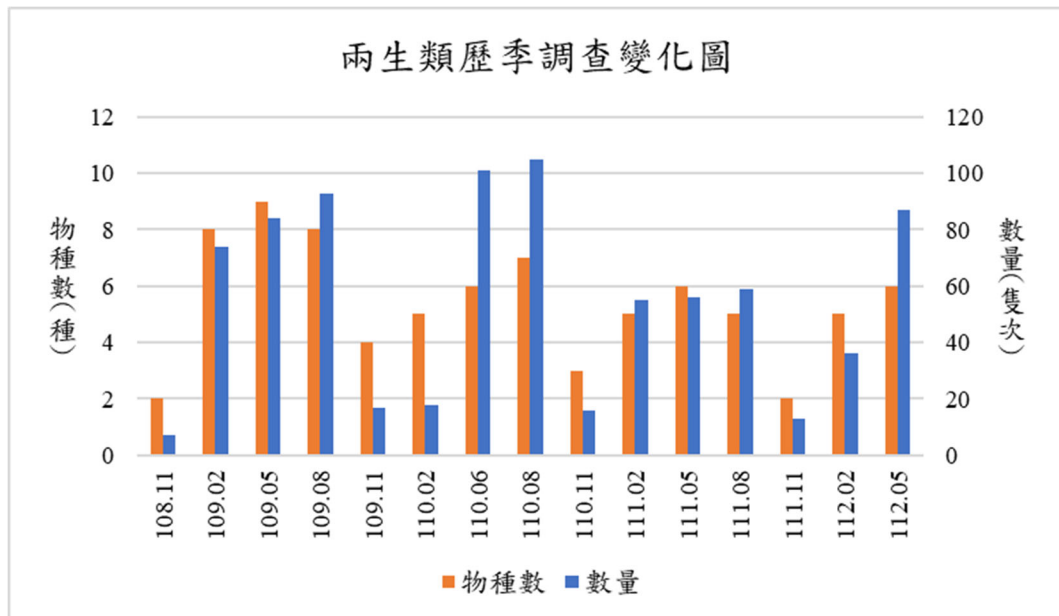
計畫區歧異度指數為1.04，均勻度指數為0.94；鄰近地區歧異度指數為1.49，均勻度指數為0.83。兩區物種組成皆不豐富，故歧異度指數皆低；兩區物種數量分布均勻，故均勻度指數皆高。

#### (5) 與歷季調查比較

上季(112年2月)共記錄1目5科5種36隻次，本季較上季新增記錄到黑蒙西氏小雨蛙及史丹吉氏小雨蛙2種，未記錄到莫氏樹蛙1種。兩生類分布易受水域環境分布及繁殖期影響。上季為冬季且非多數兩生類的繁殖期，故記錄物種數較少，上季以拉都希氏赤蛙為優勢，本季則以小雨蛙為優勢。

去年同季(111年5月)共記錄1目5科6種56隻次，本季較去年同季新增記錄到黑蒙西氏小雨蛙及史丹吉氏小雨蛙2種，未記錄到斑腿樹蛙及面天樹蛙2種。整體而言，兩季物種組成差異皆為零星記錄，且皆以小雨蛙為優勢物種。

歷季調查物種數及數量受大部分兩生類繁殖期影響，呈季節性變化；109年5月及8月記錄較多面天樹蛙、110年6月、8月及本季(112年5月)記錄較多小雨蛙，故記錄數量較多。兩生類歷季調查變化如圖6。



註：110年5月受疫情影響而暫停陸域動物之調查，並於校區開放後(110年6月)補充調查。

圖6、兩生類歷季調查變化圖

## 5. 蝶類

### (1) 物種組成

本季共記錄1目5科23種；其中計畫區記錄1目5科11種，鄰近地區記錄1目5科18種，調查名錄及數量詳見附表5。各物種多於草生植物附近及林下落葉區活動。

### (2) 特有種與保育類

未記錄特有種及保育類物種，均為一般常見種類。

### (3) 優勢種

調查範圍內共記錄141隻次，其中以亮色黃蝶20隻次最多，佔調查總數的14.2%，其次為藍灰蝶(19隻次；佔13.5%)及白粉蝶(17隻次；佔12.1%)。

其中計畫區共記錄37隻次，物種數量介於1~8隻次，未有明顯優勢物種；鄰近地區共記錄104隻次，其中以亮色黃蝶13隻次最多，佔本區調查總數的12.5%，其次為白粉蝶(12隻次；佔11.5%)及藍灰蝶(11隻次；佔10.6%)。

### (4) 多樣性指數分析

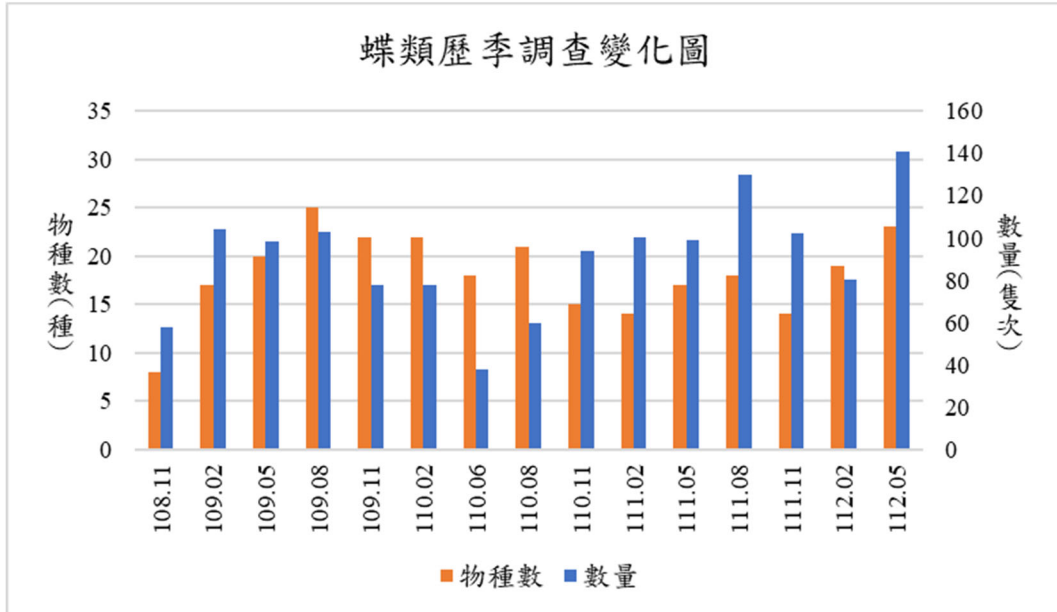
計畫區歧異度指數為2.17，均勻度指數為0.91；鄰近地區歧異度指數為2.76，均勻度指數為0.95。整體而言，兩區皆有蜜源植物提供蝶類覓食，物種組成皆豐富，且受優勢物種影響不明顯，物種數量分布均勻，故多樣性指數皆高。

### (5) 與歷季調查比較

上季(112年2月)共記錄1目5科19種80隻次，本季較上季新增記錄幻蛺蝶、雙標紫斑蝶、異紋紫斑蝶、絹斑蝶及黑鳳蝶等5種，未記錄到黃鈎蛺蝶1種。蝶類分布易受蜜源植物分布及花期及季節性影響其組成差異。上季為冬季，物種活動頻度下降，故使記錄物種數較少，上季以藍灰蝶為優勢，本季則以亮色黃蝶為優勢。

去年同季(111年5月)共記錄1目5科17種99隻次，本季較去年同季新增記錄波灰蝶、網絲蛺蝶、小紫斑蝶、雙標紫斑蝶、異紋紫斑蝶、絹斑蝶、大鳳蝶及黑鳳蝶等8種，未記錄到黃鈎蛺蝶及散紋盛蛺蝶2種。本季記錄物種數及數量皆較去年同季多，去年同季以白粉蝶為優勢，本季則以亮色黃蝶為優勢。

歷季調查物種及數量受蜜源植物分布及花期影響，以藍灰蝶、白粉蝶及纖粉蝶等3種記錄數量較多。本季(112年5月)因記錄較多亮色黃蝶、藍灰蝶、白粉蝶及禾弄蝶等4種，故使其數量為歷年最高。蝶類歷季調查變化如圖7。



註：110年5月受疫情影響而暫停陸域動物之調查，並於校區開放後(110年6月)補充調查。

圖7、蝶類歷季調查變化圖

## (二) 陸域植物生態

### 1. 植物種類調查

#### (1) 植物歸隸屬性分析

本調查範圍共記錄 95 科 243 屬 309 種，其調查名錄詳見附表 6 及 7。調查記錄蕨類植物佔 11 科 12 屬 14 種，裸子植物佔 5 科 7 屬 10 種，雙子葉植物佔 62 科 176 屬 223 種，單子葉植物佔 17 科 48 屬 62 種。按植物生長型劃分，計有喬木 105 種、灌木 35 種、木質藤本 15 種、草質藤本 24 種及草本 130 種。依植物屬性區分，計有原生種 132 種(包含特有種 9 種)，歸化種 98 種(包含入侵種 24 種)，栽培種有 79 種。由歸隸屬性分析發現，植物生長型以草本植物佔 42.1% 最多，喬木佔 34.0% 次之。物種組成中有 42.7% 為原生種，其中特有種佔 2.9%(照片 27~34)。

以禾本科(25 種)、豆科(25 種)及菊科(19 種)植物的種數最多，常出現於開闊的草生地及道路旁，其種子產量較高且生命週期短，對於環境適應性較強，能快速繁殖及擴散。



調查物種中包括臺灣肖楠、香楠、臺灣石楠、疏花魚藤、臺灣欒樹、三葉崖爬藤、水柳、烏心石及蘭嶼烏心石等 9 種屬臺灣特有種，其中臺灣肖楠、臺灣欒樹、水柳、烏心石及蘭嶼烏心石等 5 種，有人為修剪痕跡、排列整齊或位於道路旁及校園內，非調查範圍內原生之植物，經現場環境判定為栽培之植株。

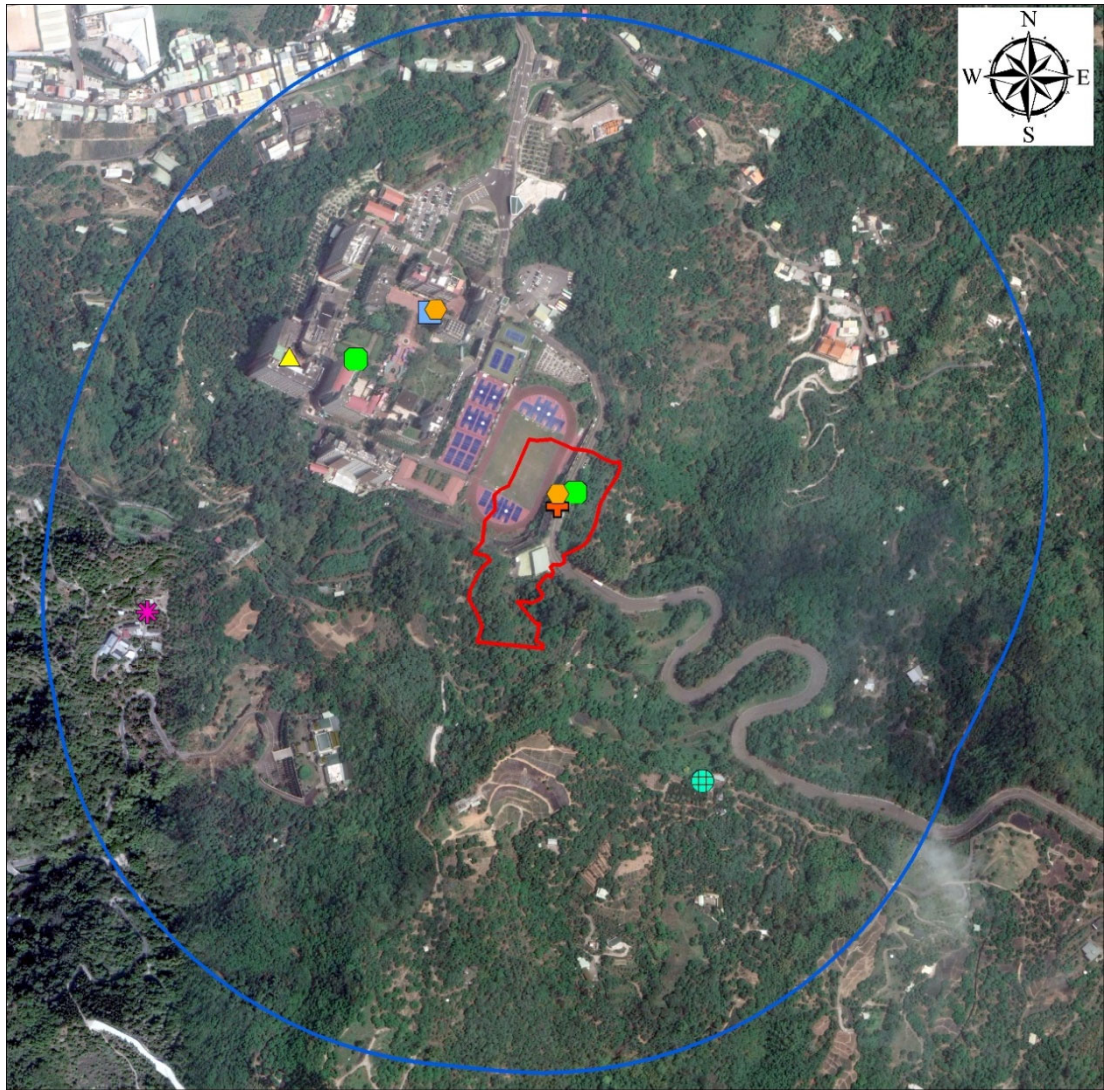
入侵植物種類計有 24 種(附表 8)，其中以菊科(9 種)最高，禾本科(5 種)次之。上述 2 科別植物的種子產量較高及生命週期短，且對於環境適應性較強，能快速繁殖及擴散。調查範圍入侵植物主要分布於草生荒地和道路及人造設施周邊之草生地，常見且成主要優勢的有大花咸豐草、香澤蘭及小花蔓澤蘭等 3 種，而零星分布且成小面積生長的有大黍、象草及番仔藤等 3 種。

## (2) 珍貴稀有保育植物分布現況

調查範圍所記錄之植物，未記錄有文化資產保存法施行細則公告之珍貴稀有植物，而屬行政院環境保護署「植物生態評估技術規範」之特稀有植物僅有第三級之臺灣肖楠 1 種。依照「2017 臺灣維管束植物紅皮書名錄」(臺灣植物紅皮書編輯委員會，2017)之評估結果，屬國家受威脅(National Threatened)野生維管束植物規範的物種有極危(Critically Endangered, CR)之蘭嶼羅漢松 1 種；瀕危(Endangered, EN)之大葉羅漢松及銀葉樹 2 種；易危(Vulnerable, VU)之臺灣肖楠 1 種；另屬接近受脅(Near Threatened, NT)有紅雞油、細本葡萄及毛柿等 3 種。上述所記錄之稀有植物多數與文獻描述之原生分布地相差甚遠，如計畫區道路旁栽植之毛柿及紅雞油 2 種；鄰近地區道路旁栽植蘭嶼羅漢松、大葉羅漢松、臺灣肖楠、銀葉樹及毛柿等 5 種；私人住宅旁種植細本葡萄 1 種，因此判斷為栽植個體。分布位置如圖 7 及表 3。

## (3) 受保護樹木分布現況

調查範圍未有符合行政院農業委員會令訂定「森林以外之樹木普查方法及受保護樹木認定標準」(行政院農業委員會，2016)第二條及「臺中市樹木保護自治條例」(臺中市政府農業局，2013)第三條規定之受保護及珍貴樹木。



0 125 250 500 Meters

圖例

- |                                                                                                      |                                            |                                             |
|------------------------------------------------------------------------------------------------------|--------------------------------------------|---------------------------------------------|
| <span style="border: 1px solid red; display: inline-block; width: 15px; height: 10px;"></span> 計畫區   | <span style="color: orange;">⬡</span> 毛柿*  | <span style="color: green;">⊕</span> 蘭嶼羅漢松* |
| <span style="border: 1px solid blue; display: inline-block; width: 15px; height: 10px;"></span> 鄰近地區 | <span style="color: orange;">+</span> 紅雞油* | <span style="color: blue;">■</span> 銀葉樹*    |
| <span style="color: yellow;">▲</span> 大葉羅漢松*                                                         | <span style="color: pink;">✱</span> 細本葡萄*  | <span style="color: green;">●</span> 臺灣肖楠*  |

註：「\*」之物種顯示其為栽培植株  
 資料來源：本團隊製作  
 底圖來源：Google Earth (2022)

圖 7、稀有植物位置圖

表 3、本計畫調查範圍稀有植物資料表

中文名 <sup>1</sup>	特稀有 <sup>2</sup>	紅皮書 <sup>3</sup>	區系 <sup>4</sup>	座標 <sup>5</sup>	
				X	Y
蘭嶼羅漢松*		CR	原生	221312	2662161
大葉羅漢松*		EN	原生	220827	2662660
臺灣肖楠*	第三級	VU	特有	221162	2662501
				220905	2662658
紅雞油*		NT	原生	221141	2662489
細本葡萄*		NT	原生	220660	2662360
銀葉樹*		EN	原生	220992	2662713
毛柿*		NT	原生	221143	2662496
				220999	2662715

註 1. 「中文名」欄標示\*為栽培種。

註 2. 「特稀有」欄顯示行政院環境保護署(2002)中之特稀有植物分級，按稀有程度區分為第一至第四級，並以第一級最具保育迫切性；另註明文資法公告之珍貴稀有植物。

註 3. 「紅皮書」欄顯示臺灣植物紅皮書編輯委員會(2017)中的物種受威脅等級，其中極危(CR)、瀕危(EN)和易危(VU)屬國家受威脅(National Threatened)之野生維管束植物，另接近受脅(NT)已很接近或未來可能達到易危類別時，故皆於名錄中呈現。

註 4. 「區系」欄顯示植物區位屬性，可分為原生(種)及臺灣地區的特有(種)。

註 5. 「座標」欄顯示座標系統為 TWD97(二度分帶)。

## 2. 植被類型及特性描述

調查區域主要的植被類型包含次生林、人工林及草生荒地；而計畫區主要為人造設施、次生林及果園。調查區域植被類型主要分述如下：

### A. 次生林

分布於計畫區南側及鄰近地區範圍。優勢物種為構樹，屬原生植被類型，多成片生長，常與血桐、山黃麻、烏白及銀合歡等4種伴生，地被主要有大黍、風藤、大花咸豐草及山葛等4種生長。

### B. 人工林

分布於鄰近地區範圍內。優勢物種為相思樹，有逐漸演替次生林化的現象，常與銀合歡、棟、山黃麻及血桐等4種伴生。

### C. 草生荒地

分布於鄰近地區範圍內的開闊地、山坡地及道路旁。依主要優勢物種可大致區分為2型：

#### (A) 大黍型

多分布於休耕田及道路兩旁空地。優勢物種為大黍，多成片生長，常與大花咸豐草、碗仔花、野牽牛及番仔藤等4種伴生。

### (B) 大花咸豐草型

常見於道路兩旁空地、裸露地及休耕田。優勢物種為大花咸豐草，成片生長，常與紅毛草、野牽牛及番仔藤等3種伴生。

### (3) 與歷季調查比較

上季(112年2月)共記錄94科240屬306種，本季較上季新增百子蓮、濕生葶蘆及皺葉煙草等3種。

去年同季(111年5月)共記錄92科231屬292種，本季較去年同季共新增美洲商陸、串鼻龍、疏花魚藤、翼柄決明、楊桃、白匏子、大葉桃花心木、洛神葵、天胡荽、一串紅、矮牽牛、藍花楹、翠蘆荊、戟葉田薯、百子蓮、濕生葶蘆及皺葉煙草等17種。新增物種皆以常見草本植物及人為栽植之植栽為主。

歷季調查植物物種數呈現逐漸累加，新增物種多為草本植物及栽培植物，推估為景觀植栽增加，加上人車流動，造成人為干擾頻繁，故易將其種子及營養繁殖部位帶往他處，增加物種擴散速度與擴散範圍。植物歷季調查變化如圖8。

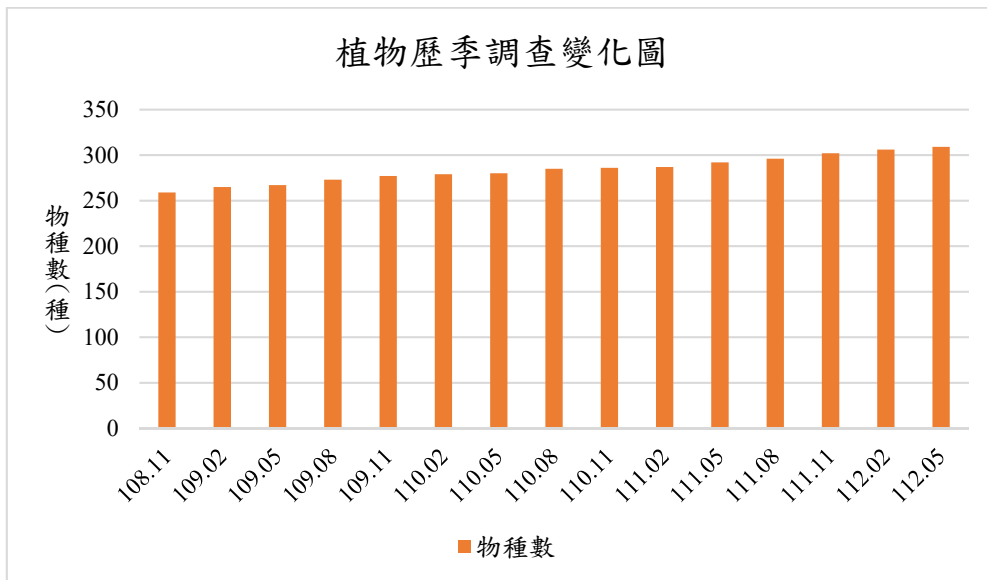


圖8、植物歷季調查變化圖

## 七、參考文獻

- Boufford, D. E., H. Ohashi, T. C. Huang, C. F. Hsieh, J. L. Tsai, K. C. Yang, C. I. Peng, C. S. Kuoh and A. Hsiao. 2003. A checklist of the vascular plants of Taiwan. In: Huang, T. C. *et al.* (eds.), *Flora of Taiwan* 2<sup>nd</sup> ed., Vol. 6. Editorial committee, Department of Botany, National Taiwan University, Taipei. p. 15-139.
- 中華民國野鳥學會鳥類紀錄委員會。2023。臺灣鳥類名錄。取自 [http://www.bird.org.tw/images/2023\\_台灣鳥類名錄.pdf](http://www.bird.org.tw/images/2023_台灣鳥類名錄.pdf)。
- 方偉宏。2010。臺灣鳥類全圖鑑。貓頭鷹出版社，臺北市。408 頁。
- 向高世、李鵬翔、楊懿如。2009。臺灣兩棲爬行類圖鑑。貓頭鷹出版社，臺北市。336 頁。
- 向高世。2008。臺灣蜥蜴自然誌。天下文化出版社，臺中市。176 頁。
- 行政院農業委員會。2016。森林以外之樹木普查方法及受保護樹木認定標準。取自 [http://gazette.nat.gov.tw/EG\\_FileManager/eguploadpub/eg022098/ch07/type1/gov62/num18/Eg.htm](http://gazette.nat.gov.tw/EG_FileManager/eguploadpub/eg022098/ch07/type1/gov62/num18/Eg.htm)。
- 行政院農業委員會。2019。陸域保育類野生動物名錄。取自 <https://conservation.forest.gov.tw/>。
- 行政院農業委員會。2022。文化資產保存法施行細則。取自 [https://www.moc.gov.tw/information\\_309\\_19939.html](https://www.moc.gov.tw/information_309_19939.html)。
- 行政院農業委員會特有生物研究保育中心。2019。台灣野生植物資料庫。取自 <https://plant.tesri.gov.tw/plant106/index.aspx>。
- 行政院環境保護署。2002。植物生態評估技術規範。取自 <https://www.epa.gov.tw/public/Data/57289282171.pdf>。
- 行政院環境保護署。2011。動物生態評估技術規範。取自 <https://www.epa.gov.tw/public/Attachment/42231463933.pdf>。
- 林文宏。2020。猛禽觀察圖鑑。遠流出版事業股份有限公司，臺北市。248 頁。
- 祁偉廉。2008。台灣哺乳動物。遠見天下出版有限公司，臺北市。255 頁。
- 徐堉峰。2013a。臺灣蝴蝶圖鑑(中)灰蝶。晨星出版有限公司，臺中市。336 頁。
- 徐堉峰。2013b。臺灣蝴蝶圖鑑(下)蛺蝶。晨星出版有限公司，臺中市。384 頁。
- 徐堉峰。2022。臺灣蝴蝶圖鑑(上)弄蝶、鳳蝶、粉蝶-修訂版。晨星出版有限公司，臺中市。400 頁。
- 國立台灣大學生態學與演化生物學研究所。2022。台灣植物資訊整合查詢系統。取自 <http://tai2.ntu.edu.tw>。
- 陳昭全。2017。臺灣蝴蝶辨識圖鑑。白象文化事業有限公司，臺中市。192 頁。

- 馮雙、翁嘉駿、陳怡如。2010。臺灣地區保育類野生動物圖鑑。行政院農業委員會林務局，臺北市。399 頁。
- 黃行七、旅晟智、徐堉峰。2010。台灣疑難種蝴蝶辨識手冊。中華民國自然生態保育協會，臺北市。140 頁。
- 楊遠波、廖俊奎、唐默詩、楊智凱、葉秋好編著。2009。臺灣種子植物科屬誌。行政院農業委員會林務局，臺北市。231 頁。
- 楊懿如、李鵬翔。2019。台灣蛙類與蝌蚪圖鑑。貓頭鷹出版社，臺北市。192 頁。
- 廖本興。2021。台灣野鳥圖鑑：陸鳥篇-增訂版。晨星出版有限公司，臺中市。544 頁。
- 廖本興。2022。台灣野鳥圖鑑：水鳥篇-增訂版。晨星出版有限公司，臺中市。512 頁。
- 臺中市政府農業局。2013。臺中市樹木保護自治條例。
- 臺灣植物紅皮書編輯委員會。2017。2017 臺灣維管束植物紅皮書名錄。行政院農業委員會特有生物研究保育中心、行政院農業委員會林務局、臺灣植物分類學會，南投縣。187 頁。
- 鄭錫奇、方引平、周政翰。2010。臺灣蝙蝠圖鑑。特有生物研究保育中心，南投縣。143 頁。
- 鄭錫奇、周政翰、林旭宏。2009。生物資源調查作業程序參考手冊。行政院農業委員會特有生物研究保育中心。218 頁。
- 鄭錫奇、張簡琳玟。2015。臺灣食肉目野生動物辨識手冊。特有生物研究保育中心，南投縣。63 頁。
- 鍾國芳、邵廣昭。2022。臺灣物種名錄。取自 <https://taicol.tw/>。

# 附錄

## 附表 1、本計畫調查哺乳類資源表

目名	科名	中文名	學名	特有性 <sup>1</sup>	保育等級	112.05		總計
						計畫區	鄰近地區	
翼手目	蝙蝠科	東亞家蝠	<i>Pipistrellus abramus</i>			9,# <sup>2</sup>	9,#	18,#
		高頭蝠	<i>Scotophilus kuhlii</i>			#	#	#
		堀川氏棕蝠	<i>Eptesicus pachyomus horikawai</i>	特有		#	#	#
鼯形目	尖鼠科	臭鼯	<i>Suncus murinus</i>			1		1
嚙齒目	松鼠科	赤腹松鼠	<i>Callosciurus erythraeus taiwanensis</i>	特有		1		1
總計(隻次)						11	9	20
物種數						5	3	5
歧異度指數(H')						0.60	0.00	
均勻度指數(J')						0.55	- <sup>3</sup>	

註 1：特有性：「特有」表臺灣地區特有種。

註 2：「#」表以超音波偵測器有記錄之物種，不列入總計及多樣性指數計算。

註 3：「-」表無法計算。

## 附表 2、本計畫調查鳥類資源表

目名	科名	中文名	學名	特 <sup>1</sup> 有性	保育 <sup>2</sup> 等級	臺灣遷徙 <sup>3</sup> 習性	112.05		總計
							計畫區	鄰近地區	
雨燕目	雨燕科	小雨燕	<i>Apus nipalensis</i>	特亞		留		13	13
鴿形目	鳩鴿科	紅鳩	<i>Streptopelia tranquebarica</i>			留	6	6	12
		珠頸斑鳩	<i>Spilopelia chinensis</i>			留	2	3	5
		野鴿	<i>Columba livia</i>			引進種		17	17
鷺形目	鷺科	小白鷺	<i>Egretta garzetta</i>			留, 夏, 冬, 過		3	3
		黃頭鷺	<i>Bubulcus ibis</i>			留, 夏, 冬, 過		2	2
		黑冠麻鷺	<i>Gorsachius melanolophus</i>			留		1	1
鷹形目	鷹科	大冠鷲	<i>Spilornis cheela</i>	特亞	II	留		1	1
鷲形目	鬚鷲科	五色鳥	<i>Ptilopus nuchalis</i>	特有		留		3	3
		啄木鳥科	小啄木	<i>Yungipicus canicapillus</i>			留		1
夜鷹目	夜鷹科	南亞夜鷹	<i>Caprimulgus affinis</i>	特亞		留		5	5
雞形目	雉科	臺灣竹雞	<i>Bambusicola sonorivox</i>	特有		留		2	2
雀形目	八哥科	白尾八哥	<i>Acridotheres javanicus</i>			引進種	11	27	38
		家八哥	<i>Acridotheres tristis</i>			引進種	6	23	29
	扇尾鶯科	褐頭鷓鴣	<i>Prinia inornata</i>	特亞		留	3	5	8
		灰頭鷓鴣	<i>Prinia flaviventris</i>			留	1	3	4
	梅花雀科	斑文鳥	<i>Lonchura punctulata</i>			留	4	7	11
		白腰文鳥	<i>Lonchura striata</i>			留		9	9
	麻雀科	麻雀	<i>Passer montanus</i>			留	13	29	42
	畫眉科	小彎嘴	<i>Pomatorhinus musicus</i>	特有		留	3	4	7
		山紅頭	<i>Cyanoderma ruficeps</i>	特亞		留		1	1
	鴉科	樹鴉	<i>Dendrocitta formosae</i>	特亞		留	4	6	10
	燕科	洋燕	<i>Hirundo tahitica</i>			留	6	9	15
		家燕	<i>Hirundo rustica</i>			夏, 冬, 過	8	14	22
	繡眼科	斯氏繡眼	<i>Zosterops simplex</i>			留	10	26	36
	鶇科	白頭翁	<i>Pycnonotus sinensis</i>	特亞		留	15	5	20
		紅嘴黑鶇	<i>Hypsipetes leucocephalus</i>	特亞		留	13	19	32
	鶇科	白腰鶇	<i>Copsychus malabaricus</i>			引進種		1	1
	鶇科	白鶇	<i>Motacilla alba</i>			留, 冬	1	2	3
		灰鶇	<i>Motacilla cinerea</i>			冬		3	3
	卷尾科	大卷尾	<i>Dicrurus macrocercus</i>	特亞		留, 過		6	6
	王鶇科	黑枕藍鶇	<i>Hypothymis azurea</i>	特亞		留	1	2	3
噪眉科	繡眼畫眉	<i>Alcippe morrisonia</i>	特有		留		7	7	
鶇形目	鶇科	磯鶇	<i>Actitis hypoleucos</i>			冬		1	1
總計(隻次)						107	266	373	
物種數						17	34	34	
歧異度指數(H')						2.57	3.07		
均勻度指數(J')						0.91	0.87		

註 1：特有性：「特有」表臺灣地區特有種；「特亞」表臺灣地區特有亞種。

註 2：保育等級：「II」表珍貴稀有保育類野生動物。

註 3：臺灣遷徙習性：「留」表留鳥；「夏」表夏候鳥；「冬」表冬候鳥；「過」表過境鳥；「引進種」表引進之外來種。

附表 3、本計畫調查爬蟲類資源表

目名	科名	中文名	學名	特有性 <sup>註</sup>	保育等級	112.05		總計
						計畫區	鄰近地區	
有鱗目	石龍子科	麗紋石龍子	<i>Plestiodon elegans</i>			2		2
		長尾真稜蜥	<i>Eutropis longicaudata</i>				2	2
	壁虎科	疣尾蝎虎	<i>Hemidactylus frenatus</i>			4	11	15
	飛蜥科	斯文豪氏攀蜥	<i>Diploderma swinhonis</i>	特有			2	2
	黃頷蛇科	南蛇	<i>Ptyas mucosus</i>				1	1
總計(隻次)						6	16	22
物種數						2	4	5
歧異度指數(H')						0.64	0.95	
均勻度指數(J)						0.92	0.69	

註：特有性：「特有」表臺灣地區特有種。

附表 4、本計畫調查兩生類資源表

目名	科名	中文名	學名	特有性 <sup>註</sup>	保育等級	112.05		總計
						計畫區	鄰近地區	
無尾目	蟾蜍科	黑眶蟾蜍	<i>Duttaphrynus melanostictus</i>			2	5	7
	赤蛙科	拉都希氏赤蛙	<i>Hylarana latouchii</i>			4	9	13
	狹口蛙科	小雨蛙	<i>Microhyla fissipes</i>				37	37
		黑蒙西氏小雨蛙	<i>Microhyla heymonsi</i>				10	10
		史丹吉氏小雨蛙	<i>Micryletta steinegeri</i>	特有			5	5
	叉舌蛙科	澤蛙	<i>Fejervarya limnocharis</i>			5	10	15
總計(隻次)						11	76	87
物種數						3	6	6
歧異度指數(H')						1.04	1.49	
均勻度指數(J)						0.94	0.83	

註：特有性：「特有」表臺灣地區特有種。

附表 5、本計畫調查蝶類資源表

目名	科名	中文名	學名	特有性	保育等級	112.05		總計	
						計畫區	鄰近地區		
鱗翅目	灰蝶科	藍灰蝶	<i>Zizeeria maha okinawana</i>			8	11	19	
		波灰蝶	<i>Prosotas nora formosana</i>			3		3	
		雅波灰蝶	<i>Jamides bochus formosanus</i>				5	5	
	弄蝶科	禾弄蝶	<i>Borbo cinnara</i>			4	8	12	
	粉蝶科	白粉蝶	<i>Pieris rapae crucivora</i>			5	12	17	
		亮色黃蝶	<i>Eurema blanda arsakia</i>			7	13	20	
		纖粉蝶	<i>Leptosia nina niobe</i>			2	7	9	
		遷粉蝶	<i>Catopsilia pomona</i>				4	4	
		緣點白粉蝶	<i>Pieris canidia</i>				5	5	
		蛺蝶科	豆環蛺蝶	<i>Neptis hylas luculenta</i>			1		1
	網絲蛺蝶		<i>Cyrestis thyodamas formosana</i>				6	6	
	幻蛺蝶		<i>Hypolimnas bolina kezia</i>				4	4	
	藍紋鋸眼蝶		<i>Elymnias hypermnestra hainana</i>				3	3	
	密紋波眼蝶		<i>Ypthima multistriata</i>				5	5	
	旖斑蝶		<i>Ideopsis similis</i>				4	4	
	小紫斑蝶		<i>Euploea tulliolus koxinga</i>			3		3	
	雙標紫斑蝶		<i>Euploea sylvester swinhoei</i>				5	5	
	異紋紫斑蝶		<i>Euploea mulciber barsine</i>				4	4	
	絹斑蝶		<i>Parantica aglea maghaba</i>				3	3	
	鳳蝶科		大鳳蝶	<i>Papilio memnon heronus</i>			1	2	3
		玉帶鳳蝶	<i>Papilio polytes polytes</i>				3	3	
		青鳳蝶	<i>Graphium sarpedon connectens</i>			1		1	
		黑鳳蝶	<i>Papilio protenor protenor</i>			2		2	
	總計(隻次)						37	104	141
	物種數						11	18	23
	歧異度指數(H')						2.17	2.76	
	均勻度指數(J)						0.91	0.95	



附表 6、本計畫調查範圍植物名錄

分類 <sup>1</sup>	科名 <sup>2</sup>	生長型 <sup>3</sup>	區系 <sup>4</sup>	紅皮書 <sup>5</sup>	特稀有 <sup>6</sup>	學名	中文名
蕨類植物	木賊科	草本	原生			<i>Equisetum ramosissimum</i> Desf.	木賊
	海金沙科	草質藤本	原生			<i>Lygodium japonicum</i> (Thunb.) Sw.	海金沙
	裏白科	草本	原生			<i>Dicranopteris linearis</i> (Burm. f.) Underw.	芒萁
	碗蕨科	草本	原生			<i>Microlepia strigosa</i> (Thunb.) Presl	粗毛鱗蓋蕨
	骨碎補科	草本	原生			<i>Humata griffithiana</i> (Hook.) C. Chr.	杯狀蓋陰石蕨
	蓀蕨科	草本	原生			<i>Nephrolepis auriculata</i> (L.) Trimen	腎蕨
		草本	原生			<i>Nephrolepis multiflora</i> (Roxburgh) Jarrett et Morton	毛葉腎蕨
	鳳尾蕨科	草本	原生			<i>Pteris ensiformis</i> Burm.	箭葉鳳尾蕨
		草本	原生			<i>Pteris vittata</i> L.	鱗蓋鳳尾蕨
	鐵線蕨科	草本	原生			<i>Adiantum capillusveneris</i> L.	鐵線蕨
		草本	歸化			<i>Pityrogramma calomelanos</i> (L.) Link	粉葉蕨
	烏毛蕨科	草本	原生			<i>Blechnum orientale</i> L.	烏毛蕨
	金星蕨科	草本	原生			<i>Cyclosorus parasiticus</i> (L.) Farw.	密毛毛蕨
	水龍骨科	草本	原生			<i>Pyrrosia adnascens</i> (Sw.) Ching	抱樹石葦
裸子植物	蘇鐵科	喬木	栽培			<i>Cycas revoluta</i> Thunb.	蘇鐵
	南洋杉科	喬木	栽培			<i>Agathis dammara</i> (Lamb.) Rich. & A. Rich.	貝殼杉
	羅漢松科	喬木	原生	CR		<i>Podocarpus costalis</i> Presl	蘭嶼羅漢松
		喬木	原生	EN		<i>Podocarpus macrophyllus</i> (Thunb.) Sweet	大葉羅漢松
	松科	喬木	栽培			<i>Pinus elliottii</i> Engelm.	濕地松
		喬木	栽培			<i>Pinus thunbergii</i> Parl.	黑松
	柏科	喬木	栽培			<i>Taxodium distichum</i> (L.) A. Rich	落羽松
		喬木	特有	VU	第三級	<i>Calocedrus macrolepis</i> Kurz var. <i>formosana</i> (Florin) Cheng & L.K. Fu.	臺灣肖楠
		喬木	栽培			<i>Juniperus chinensis</i> L. var. <i>kaizuka</i> Hort. ex Endl.	龍柏
		喬木	栽培			<i>Juniperus procumbens</i> (Endl.) Miq	偃柏
	雙子葉植物	楊梅科	喬木	原生			<i>Myrica rubra</i> (Lour.) Sieb. & Zucc.
楊柳科		喬木	特有			<i>Salix warburgii</i> O. Seemen	水柳
大麻科		喬木	原生			<i>Celtis sinensis</i> Pers.	朴樹
		喬木	原生			<i>Trema orientalis</i> (L.) Bl.	山黃麻
		灌木	原生			<i>Trema tomentosa</i> (Roxb.) Hara	山油麻
榆科		喬木	原生	NT		<i>Ulmus parvifolia</i> Jacq.	紅雞油
		喬木	原生			<i>Zelkova serrata</i> (Thunb.) Makino	櫟
桑科		喬木	栽培			<i>Artocarpus heterophyllus</i> Lam.	波羅蜜
		喬木	原生			<i>Broussonetia papyrifera</i> (L.) L'Herit. ex Vent.	構樹
		喬木	原生			<i>Ficus fistulosa</i> Reinw. ex Bl.	豬母乳
		喬木	原生			<i>Ficus irisana</i> Elm.	澀葉榕
		喬木	原生			<i>Ficus microcarpa</i> L. f.	榕樹
		木質藤本	原生			<i>Ficus pumila</i> L.	薜荔
		喬木	原生			<i>Ficus septica</i> Burm. f.	稜果榕
		喬木	原生			<i>Ficus subpisocarpa</i> Gagnep.	雀榕

分類 <sup>1</sup>	科名 <sup>2</sup>	生長型 <sup>3</sup>	區系 <sup>4</sup>	紅皮書 <sup>5</sup>	特稀有 <sup>6</sup>	學名	中文名
		喬木	原生			<i>Ficus virgata</i> Reinw. ex Bl.	白肉榕
		草質藤本	原生			<i>Humulus scandens</i> (Lour.) Merr.	葎草
		木質藤本	原生			<i>Malaisia scandens</i> (Lour.) Planch.	盤龍木
		喬木	原生			<i>Morus australis</i> Poir.	小桑樹
	蕁麻科	灌木	原生			<i>Boehmeria nivea</i> (L.) Gaudich var. <i>tenacissima</i> (Gaudich.) Miq.	青芋麻
		草本	歸化			<i>Pilea microphylla</i> (L.) Liebm.	小葉冷水麻
	蓼科	草質藤本	栽培			<i>Antigonon leptopus</i> Hook. & Arn.	珊瑚藤
		草本	原生			<i>Polygonum chinense</i> L.	火炭母草
	商陸科	草本	歸化			<i>Phytolacca americana</i> L.	美洲商陸
	紫茉莉科	木質藤本	栽培			<i>Bougainvillea spectabilis</i> Willd.	九重葛
	馬齒莧科	草本	原生			<i>Portulaca oleracea</i> L.	馬齒莧
		草本	原生			<i>Portulaca pilosa</i> L.	毛馬齒莧
	落葵科	草質藤本	歸化			<i>Anredera cordifolia</i> (Tenore) van Steenis	洋落葵
	石竹科	草本	歸化			<i>Drymaria diandra</i> Bl.	菁芳草
		草本	原生			<i>Stellaria aquatica</i> (L.) Scop.	鵝兒腸
	莧科	草本	原生			<i>Achyranthes aspera</i> L. var. <i>indica</i> L.	印度牛膝
		草本	歸化			<i>Amaranthus patulus</i> Bertoloni	青莧
		草本	歸化			<i>Amaranthus viridis</i> L.	野莧菜
		草本	歸化			<i>Celosia argentea</i> L.	青葙
		草本	歸化			<i>Gomphrena celosioides</i> Mart.	假千日紅
	仙人掌科	灌木	歸化			<i>Hylocereus undatus</i> (Haw.) Britton & Rose	三角柱
		灌木	歸化			<i>Opuntia dillenii</i> (Ker) Haw.	仙人掌
	木蘭科	喬木	栽培			<i>Magnolia grandiflora</i> L.	洋玉蘭
		喬木	栽培			<i>Michelia alba</i> DC.	白玉蘭
		喬木	特有			<i>Michelia compressa</i> (Maxim.) Sargent	烏心石
		喬木	特有			<i>Michelia compressa</i> (Maxim.) Sargent var. <i>lanyuensis</i> S. Y. Lu et al.	蘭嶼烏心石
	番荔枝科	喬木	栽培			<i>Annona muricata</i> L.	刺番荔枝
		喬木	栽培			<i>Annona squamosa</i> L.	番荔枝
	樟科	喬木	歸化			<i>Cinnamomum burmannii</i> (Nees) Blume	陰香
		喬木	原生			<i>Cinnamomum camphora</i> (L.) Presl.	樟樹
		喬木	栽培			<i>Persea americana</i> Mill.	酪梨
		喬木	特有			<i>Persea zuihoensis</i> Hayata	香楠
	毛茛科	木質藤本	原生			<i>Clematis grata</i> Wall.	串鼻龍
	小檗科	灌木	栽培			<i>Nandina domestica</i> Thunb	南天竹
	防己科	木質藤本	原生			<i>Cocculus orbiculatus</i> (L.) DC.	木防己
	三白草科	草本	原生			<i>Houttuynia cordata</i> Thunb.	蕺菜
	白花菜科	草本	入侵			<i>Cleome rutidosperma</i> DC.	成功白花菜
	十字花科	草本	歸化			<i>Cardamine flexuosa</i> With.	蔊菜
		草本	歸化			<i>Rorippa palustris</i> (L.) Besser	濕生葶藶
	金縷梅科	喬木	栽培			<i>Loropetalum chinense</i> var. <i>rubrum</i> Yieh.	紅花檵木
	楓香科	喬木	原生			<i>Liquidambar formosana</i> Hance	楓香

分類 <sup>1</sup>	科名 <sup>2</sup>	生長型 <sup>3</sup>	區系 <sup>4</sup>	紅皮書 <sup>5</sup>	特稀有 <sup>6</sup>	學名	中文名	
	薔薇科	喬木	特有			<i>Photinia lucida</i> Decaisne	臺灣石楠	
		喬木	原生			<i>Prunus campanulata</i> Maxim.	山櫻花	
		灌木	原生			<i>Rubus croceacanthus</i> Lévl.	虎婆刺	
		灌木	原生			<i>Rubus rosifolius</i> J. E. Smith	刺莓	
	豆科	喬木	原生			<i>Acacia confusa</i> Merr.	相思樹	
		草本	原生			<i>Alysicarpus vaginalis</i> (L.) DC.	煉莢豆	
		喬木	歸化			<i>Bauhinia purpurea</i> L.	洋紫荊	
		喬木	歸化			<i>Bauhinia variegata</i> L.	羊蹄甲	
		喬木	栽培			<i>Bauhinia × blakeana</i> Dunn.	艷紫荊	
		草質藤本	原生			<i>Cajanus scarabaeoides</i> (L.) du Petit-Thouars	蔓蟲豆	
		喬木	栽培			<i>Cassia fistula</i> L.	阿勃勒	
		灌木	歸化			<i>Chamaecrista nictitans</i> (L.) Moench subsp. <i>patellaria</i> (Colladon) Irwin & Barneby var. <i>glabrata</i> (Vogel) Irwin & Barneby	大葉假含羞草	
		草質藤本	歸化			<i>Clitoria ternatea</i> L.	蝶豆	
		喬木	歸化			<i>Delonix regia</i> (Bojer ex Hook.) Raf.	鳳凰木	
		木質藤本	特有			<i>Derris laxiflora</i> Benth.	疏花魚藤	
		草本	原生			<i>Desmodium triflorum</i> (L.) DC.	蠅翼草	
		喬木	歸化			<i>Erythrina crista-galli</i> L.	雞冠刺桐	
		喬木	原生			<i>Erythrina variegata</i> L.	刺桐	
		喬木	入侵			<i>Leucaena leucocephala</i> (Lam.) de Wit	銀合歡	
		草質藤本	歸化			<i>Macroptilium lathyroides</i> (L.) Urb.	寬翼豆	
		喬木	原生			<i>Millettia pinnata</i> (L.) G. Panigrahi	水黃皮	
		草本	入侵			<i>Mimosa pudica</i> L.	含羞草	
		草質藤本	栽培			<i>Phaseolus vulgaris</i> L.	四季豆	
		喬木	栽培			<i>Pterocarpus indicus</i> Willd.	印度紫檀	
		草質藤本	原生			<i>Pueraria montana</i> (Lour.) Merr.	山葛	
		灌木	歸化			<i>Senna alata</i> (L.) Roxb.	翼柄決明	
		喬木	歸化			<i>Senna sulfurea</i> (Collad.) Irwin & Barneby	黃槐	
		草本	歸化			<i>Tephrosia noctiflora</i> Bojer ex Baker	黃花鐵富豆	
		草本	原生			<i>Uraria crinita</i> (L.) Desv. ex DC.	兔尾草	
		酢漿草科	草本	歸化			<i>Averrhoa carambola</i> L.	楊桃
			草本	原生			<i>Oxalis corniculata</i> L.	酢漿草
	草本		歸化			<i>Oxalis corymbosa</i> DC.	紫花酢漿草	
	大戟科	灌木	栽培			<i>Acalypha wilkesiana</i> Muell.-Arg.	威氏鐵莧	
		灌木	栽培			<i>Codiaeum variegatum</i> (L.) A.Juss.	變葉木	
		草本	入侵			<i>Euphorbia hirta</i> (L.) Millsp.	大飛揚草	
		草本	歸化			<i>Euphorbia hypericifolia</i> (L.) Millsp.	假紫斑大戟	
		草本	原生			<i>Euphorbia prostrata</i> (Ait.) Small	伏生大戟	
		草本	歸化			<i>Euphorbia serpens</i> (H. B. & K.) Small	匍根大戟	
		喬木	原生			<i>Macaranga tanarius</i> (L.) Muell.-Arg.	血桐	
		喬木	原生			<i>Mallotus paniculatus</i> (Lam.) Muell.-Arg.	白飽子	

分類 <sup>1</sup>	科名 <sup>2</sup>	生長型 <sup>3</sup>	區系 <sup>4</sup>	紅皮書 <sup>5</sup>	特稀有 <sup>6</sup>	學名	中文名
		木質藤本	原生			<i>Mallotus repandus</i> (Willd.) Muell.-Arg.	扛香藤
		灌木	歸化			<i>Manihot esculenta</i> Crantz.	樹薯
		喬木	歸化			<i>Triadica sebiferum</i> (L.) Roxb.	烏白
	葉下珠科	喬木	原生			<i>Bischofia javanica</i> Bl.	茄苳
		喬木	原生			<i>Bridelia tomentosa</i> Bl.	土密樹
		灌木	原生			<i>Flueggea virosa</i> (Roxb. ex Willd.) Voigt	密花白飯樹
		草本	歸化			<i>Phyllanthus amarus</i> Schum. & Thonn.	小返魂
		喬木	原生			<i>Phyllanthus multiflorus</i> Willd.	多花油柑
		灌木	歸化			<i>Phyllanthus myrtifolius</i> Moon	錫蘭葉下珠
		草本	歸化			<i>Phyllanthus tenellus</i> Roxb.	五蕊油柑
	芸香科	灌木	栽培			<i>Citrus sinensis</i> Osbeck	甜橙
		喬木	原生			<i>Murraya paniculata</i> (L.) Jack.	月橘
		喬木	原生			<i>Zanthoxylum ailanthoides</i> Sieb. & Zucc.	食茱萸
	楝科	喬木	栽培			<i>Aglaia odorata</i> Lour.	樹蘭
		喬木	原生			<i>Melia azedarach</i> L.	楝
		喬木	歸化			<i>Swietenia macrophylla</i> King	大葉桃花心木
		喬木	栽培			<i>Toona sinensis</i> (Juss.) M.Roem.	香椿
	漆樹科	喬木	栽培			<i>Mangifera indica</i> L.	芒果
	無患子科	草質藤本	入侵			<i>Cardiospermum halicacabum</i> L.	倒地鈴
		喬木	歸化			<i>Dimocarpus longan</i> Lour.	龍眼
		喬木	特有			<i>Koelreuteria henryi</i> Dummer	臺灣欒樹
		喬木	栽培			<i>Litchi chinensis</i> Sonn.	荔枝
	葡萄科	木質藤本	原生			<i>Ampelopsis brevipedunculata</i> (Maxim.) Traut. var. <i>hancei</i> (Planch.) Re	漢氏山葡萄
		木質藤本	原生			<i>Cayratia japonica</i> (Thunb.) Gagnep.	虎葛
		木質藤本	原生			<i>Parthenocissus tricuspidata</i> (Sieb. & Zucc.) Planch.	地錦
		木質藤本	特有			<i>Tetrastigma formosanum</i> (Hemsl.) Gagnep.	三葉崖爬藤
		木質藤本	原生	NT		<i>Vitis thunbergii</i> Sieb. & Zucc.	細本葡萄
	杜英科	喬木	栽培			<i>Elaeocarpus serratus</i> L.	錫蘭橄欖
	錦葵科	喬木	栽培			<i>Chorisia speciosa</i> St. Hil.	美人樹
		喬木	原生	EN		<i>Heritiera littoralis</i> Dryand.	銀葉樹
		喬木	原生	DD-P		<i>Hibiscus mutabilis</i> L.	木芙蓉
		灌木	歸化			<i>Hibiscus rosa-sinensis</i> L.	朱槿
		灌木	歸化			<i>Hibiscus sabdariffa</i> L.	洛神葵
		灌木	歸化			<i>Malvaviscus arboreus</i> Cav.	南美朱槿
		喬木	歸化			<i>Pachira macrocarpa</i> (Cham. & Schl.) Schl.	馬拉巴栗
		草本	原生			<i>Sida rhombifolia</i> L.	金午時花
		喬木	栽培			<i>Sterculia nobilis</i> Salisb. R. Brown	蘋婆
	西番蓮科	草質藤本	入侵			<i>Passiflora suberosa</i> L.	三角葉西番蓮
	番木瓜科	喬木	歸化			<i>Carica papaya</i> L.	木瓜
	秋海棠科	草本	歸化			<i>Begonia semperflorens</i> Link. & Otto	四季秋海棠
	葫蘆科	草質藤本	栽培			<i>Luffa cylindrica</i> (L.) M. Roem.	絲瓜

分類 <sup>1</sup>	科名 <sup>2</sup>	生長型 <sup>3</sup>	區系 <sup>4</sup>	紅皮書 <sup>5</sup>	特稀有 <sup>6</sup>	學名	中文名
	千屈菜科	草質藤本	歸化			<i>Momordica charantia</i> L. var. <i>abbreviata</i> Ser.	短角苦瓜
		草本	栽培			<i>Cuphea hyssopifolia</i> H. B. K.	細葉雪茄花
		喬木	歸化			<i>Lagerstroemia indica</i> L.	紫薇
		喬木	原生			<i>Lagerstroemia subcostata</i> Koehne	九芎
	桃金娘科	喬木	栽培			<i>Callistemon citrinus</i> (Curt.) Stapf.	紅千層
		喬木	栽培			<i>Melaleuca alternifolia</i> (Maiden et Betche) Cheel	澳洲茶樹
		喬木	栽培			<i>Melaleuca leucadendra</i> L.	白千層
		灌木	栽培			<i>Myrciaria cauliflora</i> (Mart.) O.Berg	嘉寶果
		喬木	歸化			<i>Psidium guajava</i> L.	番石榴
	使君子科	喬木	原生			<i>Terminalia catappa</i> L.	欖仁
		喬木	栽培			<i>Terminalia boivini</i> Tul.	小葉欖仁
	柳葉菜科	草本	原生			<i>Ludwigia hyssopifolia</i> (G. Don) Exell	細葉水丁香
	五加科	喬木	栽培			<i>Brassaia actinophylla</i> Endl.	澳洲鴨腳木
		草本	原生			<i>Centella asiatica</i> (L.) Urban	雷公根
		草本	原生			<i>Hydrocotyle batrachium</i> Hance	臺灣天胡荽
		草本	原生			<i>Hydrocotyle sibthorpioides</i> Lam.	天胡荽
		木質藤本	原生			<i>Schefflera arboricola</i> (Hayata) Kanehira	鵝掌藥
	杜鵑花科	灌木	栽培			<i>Rhododendron mucronatum</i> (Blume) G. Don	平戶杜鵑
	藍雪科	草本	栽培			<i>Plumbago auriculata</i> Lam.	藍雪花
	山欖科	喬木	栽培			<i>Lucuma nervosa</i> A. DC.	仙桃
	柿樹科	喬木	原生	NT		<i>Diospyros discolor</i> Willd.	毛柿
	木犀科	喬木	原生			<i>Fraxinus griffithii</i> C. B. Clarke	白雞油
		灌木	栽培			<i>Jaminum sambac</i> (L.) Ait.	茉莉
		喬木	栽培			<i>Osmanthus fragrans</i> Lour.	木犀
	夾竹桃科	灌木	歸化			<i>Catharanthus roseus</i> (L.) Don	長春花
		喬木	栽培			<i>Plumeria rubra</i> L. f. <i>acutifolia</i> (Poir.) wood. cv. 'Gold'	雞蛋花
		灌木	歸化	DD-P		<i>Tabernaemontana pandacaqui</i> Poir.	南洋馬蹄花
	茜草科	草本	原生			<i>Hedyotis corymbosa</i> (L.) Lam.	繖花龍吐珠
		灌木	栽培			<i>Ixora duffii</i> T. Moore	大王仙丹
		灌木	栽培			<i>Ixora williamsii</i> Sandwith cv. 'Sunkist'	矮仙丹花
		木質藤本	原生			<i>Mussaenda pubescens</i> Ait. f.	毛玉葉金花
		草質藤本	原生			<i>Paederia foetida</i> L.	雞屎藤
	旋花科	草本	原生			<i>Evolvulus alsinoides</i> (L.) L.	土丁桂
草質藤本		入侵			<i>Ipomoea cairica</i> (L.) Sweet	番仔藤	
草質藤本		歸化			<i>Ipomoea hederacea</i> (L.) Jacq.	碗仔花	
草質藤本		歸化			<i>Ipomoea indica</i> (Burm. f.) Merr.	銳葉牽牛	
草質藤本		歸化			<i>Ipomoea obscura</i> (L.) Ker-Gawl.	野牽牛	
草質藤本		歸化			<i>Ipomoea triloba</i> L.	紅花野牽牛	
紫草科	灌木	原生			<i>Carmona retusa</i> (Vahl) Masam.	滿福木	
	喬木	原生			<i>Cordia dichotoma</i> Forst. f.	破布子	
	喬木	原生			<i>Ehretia acuminata</i> R. Brown	厚殼樹	

分類 <sup>1</sup>	科名 <sup>2</sup>	生長型 <sup>3</sup>	區系 <sup>4</sup>	紅皮書 <sup>5</sup>	特稀有 <sup>6</sup>	學名	中文名
	馬鞭草科	喬木	原生			<i>Tournefortia argentea</i> L. f.	白水木
		灌木	歸化			<i>Duranta repens</i> L.	金露花
		灌木	入侵			<i>Lantana camara</i> L.	馬纓丹
		喬木	歸化			<i>Tectona grandis</i> L. f.	柚木
	唇形科	灌木	原生			<i>Clerodendrum kaempferi</i> (Jacq.) Siebold ex Steud.	龍船花
		灌木	栽培			<i>Clerodendrum quadriloculare</i> (Blanco) Merr.	煙火樹
		灌木	原生			<i>Clerodendrum trichotomum</i> Thunb.	海州常山
		草本	栽培			<i>Coleus hybridus</i> Voss	彩葉草
		草本	歸化			<i>Salvia splendens</i> Ker-Gawl.	一串紅
		茄科	草本	歸化			<i>Nicotiana plumbaginifolia</i> Viviani
	草本		栽培			<i>Petunia × hybrida</i> Hort. ex vilm	矮牽牛
	草本		歸化			<i>Solanum americanum</i> Miller	光果龍葵
	灌木		歸化			<i>Solanum diphyllum</i> L.	瑪瑙珠
	灌木		歸化			<i>Solanum torvum</i> Swartz	水茄
	母草科		草本	原生			<i>Lindernia crustacea</i> (L.) F. Muell.
		紫葳科	喬木	栽培			<i>Handroanthus chrysanthus</i> (Jacq.) S. Grose
	喬木		栽培			<i>Handroanthus impetiginosus</i> (Mart. ex DC.) Mattos	風鈴木
	喬木		栽培			<i>Jacaranda mimosifolia</i> D. Don	藍花楹
	喬木		栽培			<i>Tabebuia rosea</i> DC.	洋紅風鈴木
	木質藤本		栽培			<i>Pseudocalymma alliaceum</i> (Lam.) Sandwith.	蒜香藤
	草質藤本		歸化			<i>Pyrostegia venusta</i> (Ker-Gawl.) Miers	炮仗花
	喬木		歸化			<i>Spathodea campanulata</i> Beauv.	火焰木
	爵床科		草本	歸化			<i>Rhinacanthus nasutus</i> (L.) Kurz
		草本	歸化			<i>Ruellia bittoniana</i> Leonard	翠蘆荊
		草本	栽培			<i>Thunbergia alata</i> Boj. ex Sims	黑眼花
		草本	栽培			<i>Thunbergia erecta</i> (Benth.) T. Anders.	立鶴花
	菊科	草本	歸化			<i>Ageratum conyzoides</i> L.	藿香薊
		草本	入侵			<i>Ageratum houstonianum</i> Mill.	紫花藿香薊
		草本	入侵			<i>Bidens alba</i> (L.) DC. var. <i>radiata</i> (Sch. Bip.) Ballard ex T. E. Melchert	大花咸豐草
		草本	原生			<i>Blumea laciniata</i> (Roxb.) DC.	裂葉艾納香
		草本	入侵			<i>Chromolaena odorata</i> (L.) R. M. King & H. Rob.	香澤蘭
		草本	入侵			<i>Conyza sumatrensis</i> (Retz.) Walker	野茼蒿
		草本	原生			<i>Eclipta prostrata</i> (L.) L.	鱧腸
草本		原生			<i>Emilia sonchifolia</i> (L.) DC. var. <i>javanica</i> (Burm. f.) Mattfeld	紫背草	
草本		原生			<i>Ixeris chinensis</i> (Thunb.) Nakai	兔仔菜	
草質藤本		入侵			<i>Mikania micrantha</i> H. B. K.	小花蔓澤蘭	
草本		入侵			<i>Parthenium hysterophorus</i> L.	銀膠菊	
草本		入侵			<i>Praxelis clematidea</i> (Griseb.) R. M. King & H. Rob.	貓腥草	
草本		原生			<i>Sonchus arvensis</i> L.	苦苣菜	
草本		歸化			<i>Sonchus oleraceus</i> L.	苦蕒菜	
草本		入侵			<i>Tridax procumbens</i> L.	長柄菊	

分類 <sup>1</sup>	科名 <sup>2</sup>	生長型 <sup>3</sup>	區系 <sup>4</sup>	紅皮書 <sup>5</sup>	特稀有 <sup>6</sup>	學名	中文名
		草本	歸化			<i>Vernonia amygdalina</i> Delile	扁桃葉斑鳩菊
		草本	原生			<i>Vernonia cinerea</i> (L.) Less.	一枝香
		草本	入侵			<i>Wedelia trilobata</i> (L.) Hitchc.	南美螞蟥菊
		草本	原生			<i>Youngia japonica</i> (L.) DC.	黃鶴菜
單子葉植物	石蒜科	草本	栽培			<i>Hymenocallis speciosa</i> (L. F. ex Salisb.)	螯蟹百合
	天門冬科	草本	原生			<i>Asparagus cochinchinensis</i> (Lour.) Merr.	天門冬
		草本	栽培			<i>Asparagus densiflorus</i> (Kunth) Jessop cv. 'Sprengeri'	武竹
		草本	栽培			<i>Asparagus officinalis</i> L.	蘆筍
	麥門冬科	草本	原生			<i>Liriope spicata</i> (Thunb.) Lour.	麥門冬
	百子蓮科	草本	栽培			<i>Agapanthus africanus</i> (L.) Hoffm. & G.	百子蓮
	朱蕉科	草本	栽培			<i>Cordyline terminalis</i> (L.) Kunth.	朱蕉
	假葉樹科	灌木	栽培			<i>Dracaena fragrans</i> (L.) Ker-Gawl.	香龍血樹
	薯蕷科	草質藤本	栽培			<i>Dioscorea batatas</i> Decne.	家山藥
		草質藤本	原生			<i>Dioscorea doryphora</i> Hance	戟葉田薯
	鳶尾科	草本	歸化			<i>Belamcanda chinensis</i> (L.) DC.	射干
	鴨跖草科	草本	原生			<i>Commelina diffusa</i> Burm. f.	竹仔菜
		草本	栽培			<i>Rhoeo spathacea</i> (Sw.) Stearn	蚌蘭
	鳳梨科	草本	栽培			<i>Ananas comosus</i> (L.) Merr.	鳳梨
	莎草科	草本	入侵			<i>Cyperus alternifolius</i> L. subsp. <i>flabelliformis</i> (Rottb.) Kük.	風車草
		草本	原生			<i>Cyperus rotundus</i> L.	香附子
		草本	原生			<i>Kyllinga brevifolia</i> Rottb.	短葉水蜈蚣
		草本	原生			<i>Kyllinga nemoralis</i> (J. R. & G. Forst.) Dandy ex Hutch. & Dalzell	單穗水蜈蚣
	禾本科	草本	歸化			<i>Axonopus compressus</i> (Sw.) P. Beauv.	地毯草
		喬木	栽培			<i>Bambusa oldhamii</i> Munro	綠竹
		草本	入侵			<i>Cenchrus echinatus</i> L.	蒺藜草
		草本	歸化			<i>Chloris barbata</i> Sw.	孟仁草
		草本	歸化			<i>Chloris divaricata</i> R. Br. var. <i>cynodontoides</i> (Bal.) Lazarides	澳洲虎尾草
		草本	入侵			<i>Chloris gayana</i> Kunth	蓋氏虎尾草
		草本	原生			<i>Cynodon dactylon</i> (L.) Pers.	狗牙根
		草本	原生			<i>Dactyloctenium aegyptium</i> (L.) P. Beauv.	龍爪茅
		草本	歸化			<i>Dichanthium annulatum</i> (Forsk.) Stapf	雙花草
		草本	原生			<i>Digitaria ciliaris</i> (Retz.) Koeler	升馬唐
		草本	原生			<i>Digitaria radicata</i> (J. Presl) Miq.	小馬唐
		草本	原生			<i>Eleusine indica</i> (L.) Gaertn.	牛筋草
		草本	原生			<i>Eragrostis amabilis</i> (L.) Wight & Arn. ex Nees	鯽魚草
		草本	原生			<i>Eriochloa procera</i> (Retz.) C. E. Hubb.	高野黍
草本		入侵			<i>Melinis repens</i> (Willd.) C. E. Hubb.	紅毛草	
草本		原生			<i>Miscanthus sinensis</i> Andersson	芒	
草本		原生			<i>Oplismenus compositus</i> (L.) P. Beauv.	竹葉草	
草本		入侵			<i>Panicum maximum</i> Jacq.	大黍	
草本		歸化			<i>Paspalum conjugatum</i> Bergius	兩耳草	

分類 <sup>1</sup>	科名 <sup>2</sup>	生長型 <sup>3</sup>	區系 <sup>4</sup>	紅皮書 <sup>5</sup>	特稀有 <sup>6</sup>	學名	中文名
		草本	歸化			<i>Paspalum notatum</i> Flüggé	百喜草
		草本	歸化			<i>Paspalum urvillei</i> Steud.	吳氏雀稗
		草本	入侵			<i>Pennisetum purpureum</i> Schumach.	象草
		草本	栽培			<i>Saccharum officinarum</i> L.	高貴蔗
		草本	原生			<i>Saccharum spontaneum</i> L.	甜根子草
		草本	原生			<i>Sporobolus indicus</i> (L.) R. Br. var. <i>major</i> (Buse) G. J. Baaijens	鼠尾粟
	棕櫚科	喬木	栽培			<i>Areca catechu</i> L.	檳榔
		草本	原生			<i>Arenga tremula</i> (Blanco) Becc.	山棕
		灌木	栽培			<i>Chrysalidocarpus lutescens</i> (Bory.) H. A. Wendl.	黃椰子
		喬木	栽培			<i>Mascarena verschaffeltii</i> (Wendl. ex lem.) Bailey	棍棒椰子
		喬木	栽培			<i>Mascarena lagenicaulis</i> (Mart.) Bailey	酒瓶椰子
		喬木	栽培			<i>Phoenix dactylifera</i> L.	中東海棗
		喬木	栽培			<i>Roystonea regia</i> (Kunth) O. F. Cook	大王椰子
		喬木	栽培			<i>Washingtonia filifera</i> (Lind. ex Audre) Wendl.	華盛頓椰子
	天南星科	草本	原生			<i>Alocasia odora</i> (Lodd.) Spach.	姑婆芋
		草質藤本	歸化			<i>Epipremnum aureum</i> (L.) Engl.	黃金葛
		草本	入侵			<i>Syngonium podophyllum</i> Schott	合果芋
		草本	原生			<i>Lemna aequinoctialis</i> Welw.	青萍
	芭蕉科	草本	栽培			<i>Musa sapientum</i> L.	香蕉
	旅人蕉科	喬木	栽培			<i>Ravenala madagascariensis</i> Sonnerat	旅人蕉
		草本	栽培			<i>Strelitzia reginae</i> Aiton	天堂鳥蕉
	薑科	草本	原生			<i>Alpinia intermedia</i> Gagn.	山月桃
		草本	栽培			<i>Alpinia purpurata</i> (Vieill.) K. Schum.	紅花月桃
		草本	原生			<i>Alpinia zerumbet</i> (Pers.) B. L. Burtt & R. M. Smith	月桃
		草本	歸化			<i>Hedychium coronarium</i> Koenig	野薑花

註1：「分類」欄顯示植物之高階分類群，可分為蕨類植物、裸子植物、單子葉植物及雙子葉植物。

註2：「科名」、「學名」及「中文名」欄分別顯示植物分類之中文科名、拉丁文學名及中文俗名。

註3：「生長型」欄顯示植物之生長(生活)類型，可分為喬木、灌木、木質藤本、草質藤本及草本。

註4：「區系」欄顯示植物區位屬性，可分為原生(種)、歸化(種)及栽培(種)；原生之臺灣地區特有物種為特有(種)，歸化之外來入侵物種為入侵(種)。詳細區分依據請參閱調查方法中相關參考文獻。

註5：「紅皮書」欄顯示臺灣植物紅皮書編輯委員會(2017)中的物種受威脅等級，物種評估等級分為滅絕(Extinct, EX)、野外滅絕(Extinct in the Wild, EW)、區域滅絕(Regional Extinct, RE)、極危(Critically Endangered, CR)、瀕危(Endangered, EN)、易危(Vulnerable, VU)、接近受脅(Near Threatened, NT)、暫無危機(Least Concern, LC)、資料缺乏(Data Deficient, DD)、不適用(Not Applicable, NA)和未評估(Not Evaluated, NE)等11級。其中極危(CR)、瀕危(EN)和易危(VU)屬國家受威脅(National Threatened)之野生維管束植物，另接近受脅(NT)已很接近或未來可能達到易危類別時，故皆於名錄中呈現。

註6：「特稀有」欄顯示行政院環境保護署(2002)中之特稀有植物分級，按稀有程度區分為第一至第四級，並以第一級最具保育迫切性；另註明文資法公告之珍貴稀有植物。



附表 7、本計畫調查範圍植物種類歸隸特性統計表

區域	歸隸特性		蕨類植物	裸子植物	雙子葉植物	單子葉植物	小計
調查範圍	分類	科	11	5	62	17	95
		屬	12	7	176	48	243
		種	14	10	223	62	309
	生長型	喬木	-	10	87	8	105
		灌木	-	-	33	2	35
		木質藤本	-	-	15	-	15
		草質藤本	1	-	20	3	24
		草本	13	-	68	49	130
	屬性 <sup>註</sup>	原生	13	3	93	23	132
		特有	-	1	8	-	9
		歸化	1	-	80	17	98
		入侵	-	-	17	7	24
		栽培	-	7	50	22	79

註：屬性：特有包含於原生，入侵包含於歸化，故以斜體並靠右對齊呈現。

附表 8、本計畫調查範圍入侵植物名錄

科名 <sup>1</sup>	生長型 <sup>2</sup>	學名	中文名
白花菜科	草本	<i>Cleome rutidosperma</i> DC.	成功白花菜
豆科	喬木	<i>Leucaena leucocephala</i> (Lam.) de Wit	銀合歡
	草本	<i>Mimosa pudica</i> L.	含羞草
大戟科	草本	<i>Euphorbia hirta</i> (L.) Millsp.	大飛揚草
無患子科	草質藤本	<i>Cardiospermum halicacabum</i> L.	倒地鈴
西番蓮科	草質藤本	<i>Passiflora suberosa</i> L.	三角葉西番蓮
旋花科	草質藤本	<i>Ipomoea cairica</i> (L.) Sweet	番仔藤
馬鞭草科	灌木	<i>Lantana camara</i> L.	馬纓丹
菊科	草本	<i>Ageratum houstonianum</i> Mill.	紫花藿香薷
	草本	<i>Bidens alba</i> (L.) DC. var. <i>radiata</i> (Sch. Bip.) Ballard ex T. E. Melchert	大花咸豐草
	草本	<i>Chromolaena odorata</i> (L.) R. M. King & H. Rob.	香澤蘭
	草本	<i>Conyza sumatrensis</i> (Retz.) Walker	野茼蒿
	草質藤本	<i>Mikania micrantha</i> H. B. K.	小花蔓澤蘭
	草本	<i>Parthenium hysterophorus</i> L.	銀膠菊
	草本	<i>Praxelis clematidea</i> (Griseb.) R. M. King & H. Rob.	貓腥草
	草本	<i>Tridax procumbens</i> L.	長柄菊
莎草科	草本	<i>Cyperus alternifolius</i> L. subsp. <i>flabelliformis</i> (Rottb.) Kük.	風車草
禾本科	草本	<i>Cenchrus echinatus</i> L.	蒺藜草
	草本	<i>Chloris gayana</i> Kunth	蓋氏虎尾草
	草本	<i>Melinis repens</i> (Willd.) C. E. Hubb.	紅毛草
	草本	<i>Panicum maximum</i> Jacq.	大黍
	草本	<i>Pennisetum purpureum</i> Schumach.	象草
天南星科	草本	<i>Syngonium podophyllum</i> Schott	合果芋

註 1：「科名」、「學名」及「中文名」欄分別顯示植物分類之中文科名、拉丁文學名及中文俗名。

註 2：「生長型」欄顯示植物之生長(生活)類型，可分為喬木、灌木、木質藤本、草質藤本及草本。